

國立成功大學工學院及系所清潔責任區域確認協調會

一、日期：民國八十八年十月五日（星期二）上午九時三十分

二、地點：雲平大樓四樓會議室

三、主持人：何東波 事務組：沈全傑 記錄：蘇慶祥

四、參加人員：工學院 王友衣

航太所 許 輝 維

機械系

電機系 方國明

化工系

資源系 吳 亞 莉 慧

材料系 廖 偉 志

土木系

國立成功大學工學院及系所清潔責任區域確認協調會

參加人員：工科系

李志志 攝代

水利系

李中宏 代理

造船系

侯武良

資訊系

沈清

測量系

王其德

工設系

翁以華

環工系

鄭正川

建築系

都計系

林言博 (高國傑代)

水工所

王清龍

電算中心

林和全

慶齡中心

李淑瑜

總務長致詞：

感謝各位在百忙中抽空參加本次的協調會，各位手上都有一份圖，用色筆框起來的部份就是貴單位的清潔責任區域，請各位確認，若有任何問題請各位提出討論。有關排水溝、屋頂漏水孔的疏通等問題，務必請各單位注意，因為這些大多屬於較偏僻的地方，平常較容易疏忽，待雨季一來積水、漏水的問題即又出現。

公共區域草坪的維護，原則上事務組每月須修剪一次，在雨季則一個月修剪二次，而在各單位責任區域內的草坪，請各單位自行負責修剪，若需要工具可向事務組工友班洽借。有關停車場的清潔則由事務組負責。學校流浪狗的問題反映也相當多，請各單位宣導不要餵食，這樣流浪狗就不會跑來，若有流浪狗在責任區域內，務必將牠趕出責任區，我想這樣流浪狗的問題應該就會慢慢的減少；若在自己的責任區內有死掉的狗，請儘快通知事務組，以免發臭處理困難。

有關廁所外包的問題，請各單位必須確實執行驗收的工作，若清潔公司做得不好，就不要簽收，學校就憑簽收單來付款，以確實監督清潔工作。事務組也應建立各單位負責驗收人員的名冊，以備審查時核對。學校各責任區的負責人，也應建立名冊以方便聯絡。

其他有關訂定外包合約所遺漏的問題，如廁所玻璃的清潔、樟腦丸的規格等等，待下次訂定合約時再增訂。接下來請各單位就責任區域的相關問題提出意見。

工學院王院長：舉辦本次的協調會很有意義，可明確的劃分各單位的責任歸屬。最近我看到的科技大樓、綜合大樓、航太所、材料系的外圍都很髒亂，不知是該由誰負責？還有廁所外包似乎做得也不是很好，是否可由鄰近的系館聯合自行外包，以確實掌控清潔工作？

事務組組長：科技大樓、綜合大樓、航太所、材料系的外圍，在暑假期間因人手不足，可能不儘理

想，開學後已處理完成。有關廁所外包事宜，在三年前原本非事務組業務，在前施總務長任期內，為方便及精減經費的原則，由事務組統籌辦理；各單位應善盡督導驗收之責，以利政策執行；若各單位願自行辦理外包，本組也樂見其成。

電機系方先生：電機系館一樓的停車場應屬於誰的清潔區域？地下二樓的停車場清掃時是否可通知本館人員？地下停車場用水清洗時，請勿讓水流進升降機槽內，以免發生故障。

事務組組長：電機系館一樓的停車場南邊水泥道以南由事務組負責，以內的區域由電機系負責。清潔公司若要清理停車場時，本組會通知該公司清潔人員先與貴館人員取得聯繫。

工學院院長：電機系館與化工系館的地下停車場是相通的，是否可考慮提撥經費由電機與化工兩系共同請人清理監督管制？

總務長：研擬提撥經費由電機與化工兩系共同處理監控。

造船系侯先生：廁所外包時所訂的合約中是否有言明應該放樟腦丸或樟腦丸的量要多少？

事務組蘇先生：在合約中已有明訂要放樟腦丸，至於量就沒有訂，但必需使廁所沒有臭味為原則。

資源系吳先生：本系系館與材料系間有放水銀燈燈具，已放一年多了都未來處理，實在有礙觀瞻，可否請總務處儘速處理？還有系館周圍草坪可否請營繕組先行規劃再交由系館維護？

總務長：水銀燈燈具可能因為體積太龐大，保管組沒有足夠的空間處理，待我實地瞭解後再行處理。至於草坪的問題，營繕組已經著手規劃處理，只是速度慢了點，但在這之前周圍的環境乃要加強清理。

資訊系沈小姐：本系從七十六年成立至今未分配到工友，但對於環境的清潔我們也都注重，我們請了一位約僱工處理，但心有餘而力不足，所以我們只能先將系館內部先行處理至

於系館外圍是否可請事務組定期派員幫忙。

事務組王先生：資訊系在七十六年成立時因為工友員額處於超額狀態，所以不能分配工友，先以約

僱工處理；約再半年後該系又再提出申請，本組回應待約僱工到期未續聘時，事務組再請工友支援，但之後就未接獲該系回音，所以未做任何處理。

事務組組長：各單位工友人力分配不均，實難調配；像工友班近年來人數不斷的縮減，工作量不斷的增加，又要求質的提高，所以在短期間內實在很難支援。
在系館內可支援撥機整理乙次

資源系吳先生：資訊系館實在也不小，都沒有有一位工友支援實在說不過去，可否在校務會議時提出申請分配一名工友？

工學院院長：最近行政會議中有提及人力分配不均的問題，將設置評估委員會，討論工友分配不均的問題。

總務長：請貴單位再提出申請，我會找適當的機會向上級反應爭取。事務組先暫時幫忙清理一次，以一學期一次為原則。

工科系李先生：本系館的屋頂是屬於斜波式的屋頂，關於漏水孔的疏通，實在很危險，可否請營繕組派員協助？還有工友班在鋸樹時可否考慮一下景觀，最近本系一棵老茄冬樹，被工友班從上半部截掉，剩下的就像一枝電線桿，系主任很不高興。

總務長：屋頂漏水孔的疏通，可填維修單請營繕組派員協助。

事務組組長：本組要求申請鋸樹時，該單位的申請人和單位主管須到場監督，以防觀點的不同產生不必要的誤會。

水利系李先生：本系維持現狀，沒有任何問題。

電算中心林小姐：本棟大樓五樓到六樓的樓梯間經常有學生在那裏抽煙，弄得很亂，請問這該是屬

於系館外圍是否可請事務組定期派員幫忙。

事務組王先生：資訊系在七十六年成立時因為工友員額處於超額狀態，所以不能分配工友，先以約僱工處理；約再半年後該系又再提出申請，本組回應待約僱工到期未續聘時，事務組再請工友支援，但之後就未接獲該系回音，所以未做任何處理。

事務組組長：在資訊系還未分派工友前提下，每學期可支援環境整理乙次。

資源系吳先生：資訊系館實在也不小，都沒有一位工友支援實在說不過去，可否在校務會議時提出申請分配一名工友？

工學院院長：最近行政會議中有提及人力分配不均的問題，將設置評估委員會，討論工友分配不均的問題。

總務長：請貴單位再提出申請，我會找適當的機會向上級反應爭取。事務組先暫時幫忙清理一次，以一學期一次為原則。

工科系李先生：本系館的屋頂是屬於斜波式的屋頂，關於漏水孔的疏通，實在很危險，可否請營繕組派員協助？還有工友班在鋸樹時可否考慮一下景觀，最近本系一棵老茄冬樹，被工友班從上半部截掉，剩下的就像一枝電線桿，系主任很不高興。

總務長：屋頂漏水孔的疏通，可填維修單請營繕組派員協助。

事務組組長：本組要求申請鋸樹時，該單位的申請人和單位主管須到場監督，以防觀點的不同產生不必要的誤會。

水利系李先生：本系維持現狀，沒有任何問題。

電算中心林小姐：本棟大樓五樓到六樓的樓梯間經常有學生在那裏抽煙，弄得很亂，請問這該是屬

於誰的責任？

工學院院長：這裏離工學院辦公室很近，我可以請學生幫忙處理。

材料系曾先生：本系館前的景觀美化值得大家參考，但定期的維護清理也很重要。一樓的廁所因為系館未設門鎖管控，所以故障率相當高，可否請求處理？

總務長：廁所故障可填維修申請單，營繕組會派員處理。

航太所徐先生：1. 本系的責任區域內風洞實驗室是否可與事務組公共區域內機車停車場對調？

2. 本系館週圍的停車格位，太靠近水溝，車子大都停在水溝蓋上，致水溝蓋須常維修，可否將停車格位劃出來一點？

3. 廁所外包清潔驗收之事，我們沒辦法每次都簽收，可否以抽驗的方式為之？清掃所使用的鹽酸可否要求用較好的？

4. 科技大樓與航太所宿舍間的草坪，可否請事務組處理？

事務組組長：本組同意調換；至於這片草坪原則上一半是科技大樓的，一半是航太所的，須自行處理，若缺乏工具本組可外借。

總務長：停車格位，營繕組下次劃格位時會重新考量。有關驗收一事，各單位可依需要而定，所使用的鹽酸亦可要求好一點的。

慶齡製造中心童小姐：我們感到很抱歉，我們的清潔工作做得不是很好，今後會努力改進。本中心希望可否縮小責任區域？

事務組組長：慶齡製造中心曾提出申請，校長也詢問過本組，本組乃以校長批示為原則辦理。

測量系王先生：本系工友反應，板車到垃圾場時經常進不去，是否有解決之法？本系館周圍腳踏車停車場是否屬公共區域？

事務組組長：垃圾場中有一條通道，板車一定可以進入，或許垃圾太大袋，該員力量不足，所以造成不便，將實地進行瞭解。致於腳踏車停車場是屬於貴單位責任區域，理該由貴單位清掃。

都計系呂先生：停車場的樓梯間屬於誰清掃？

事務組組長：樓梯間轉台為界，上面屬貴單位所有，下半部屬於事務組處理。

環工系鄭先生：廁所的玻璃的清掃，是否可在合同中明訂？還有責任區域在之前的圖中未含道路，

現在的圖為何包含道路？

事務組蘇先生：玻璃清潔在下次合約將規定；至於之前的區域圖是因為較小，所以看不出是否含有道路，所以是以現在手上這張圖為準。

水工所王先生：造船系與水工所的清潔責任區該如何劃分？

事務組組長：造船系與水工所在同一棟大樓，所以劃分界線以樓梯的轉台為分界線。

總務長：謝謝各位寶貴的意見，有任何問題希望能提出來討論，會後大家在這張圖上簽名，以確認

各單位的責任區，今天的會議就到此結束，謝謝。

散會：十一時三十五分。

事務組組長：建國校區垃圾場中有一條通道，板車一定可以進入，或許垃圾太大袋，該員力量不足，所以造成不便，將實地進行瞭解。致於腳踏車停車場是屬於貴單位責任區域，理該由貴單位清掃。

都計系呂先生：停車場的樓梯間屬於誰清掃？

事務組組長：樓梯間轉台為界，上面屬貴單位所有，下半部屬於事務組處理。

環工系鄭先生：廁所的玻璃的清掃，是否可在合同中明訂？還有責任區域在之前的圖中未含道路，現在的圖為何包含道路？

事務組蘇先生：玻璃清潔在下次合約將規定；至於之前的區域圖是因為較小，所以看不出是否含有道路，所以是以現在手上這張圖為準。

水工所王先生：造船系與水工所的清潔責任區該如何劃分？

事務組組長：造船系與水工所在同一棟大樓，所以劃分界線以樓梯的轉台為分界線。

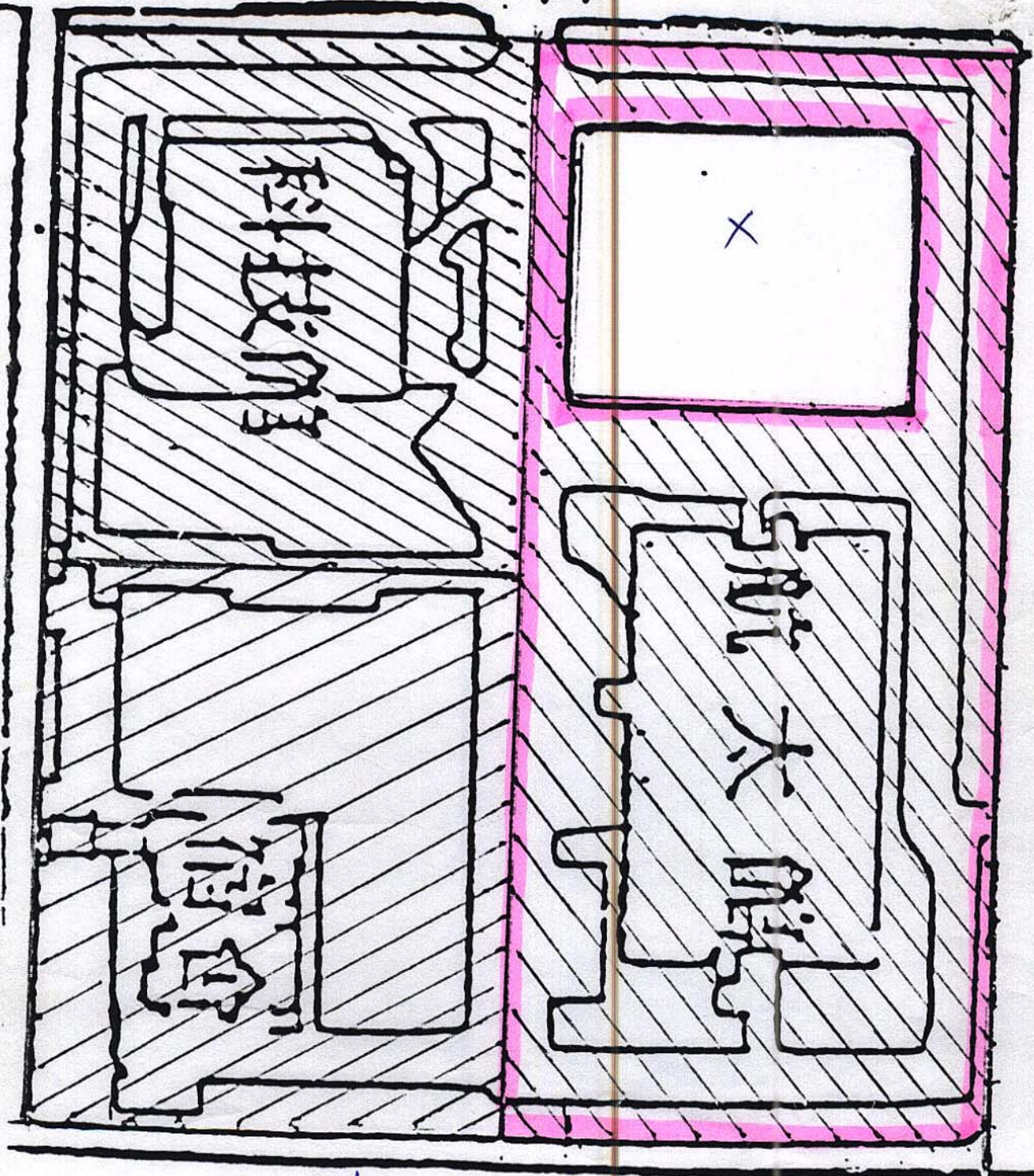
總務長：謝謝各位寶貴的意見，有任何問題希望能提出來討論，會後大家在這張圖上簽名，以確認

各單位的責任區，今天的會議就到此結束，謝謝。

散會：十一時三十五分。

架

長



選擇題

路

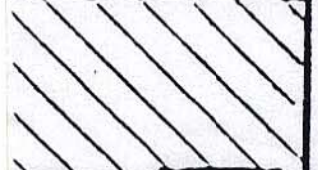
化工館

電機館

中國

米
事
的

工館



機館

機館



建築館



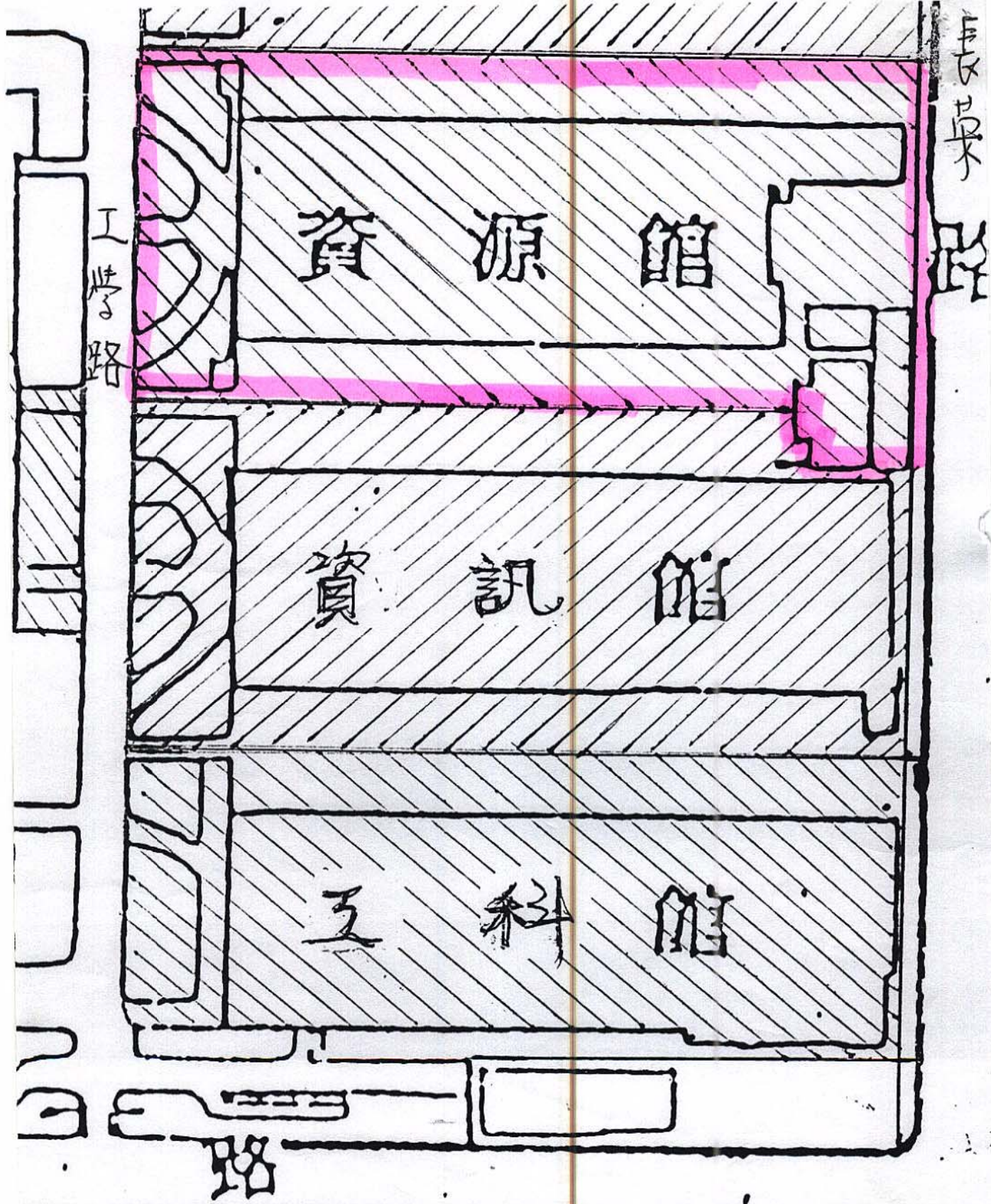
路

化工館

電機館

化工系
林政揚

1007.



吳家壘 62807 資源系

水利館

工科館

改建中

土木館

材料館

新館

球

場

館

道

路

水利館

工料館

改建中

黃景川

土木館

材料館

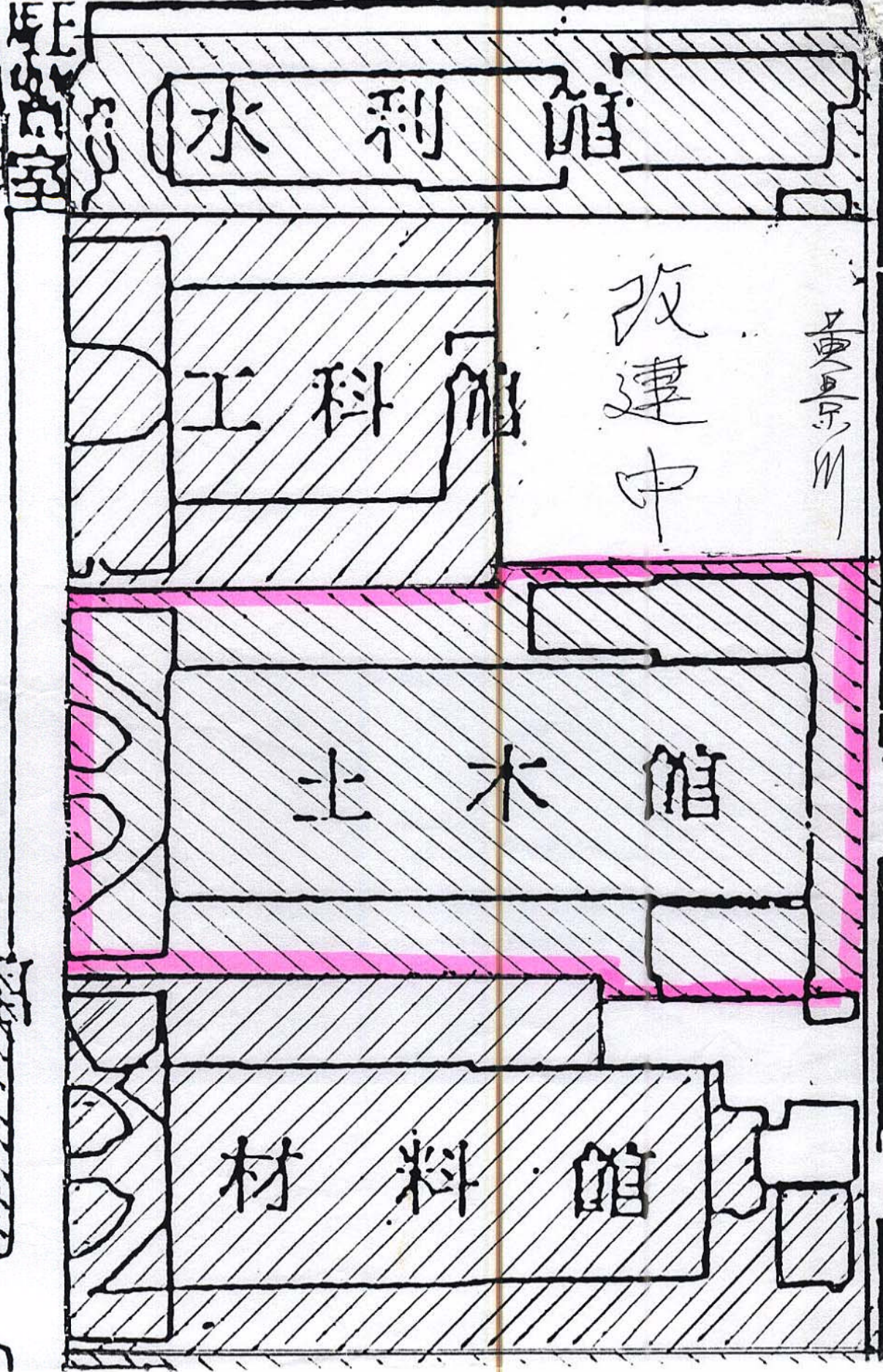
球

場

連

英

正
室



資源館

資訊館

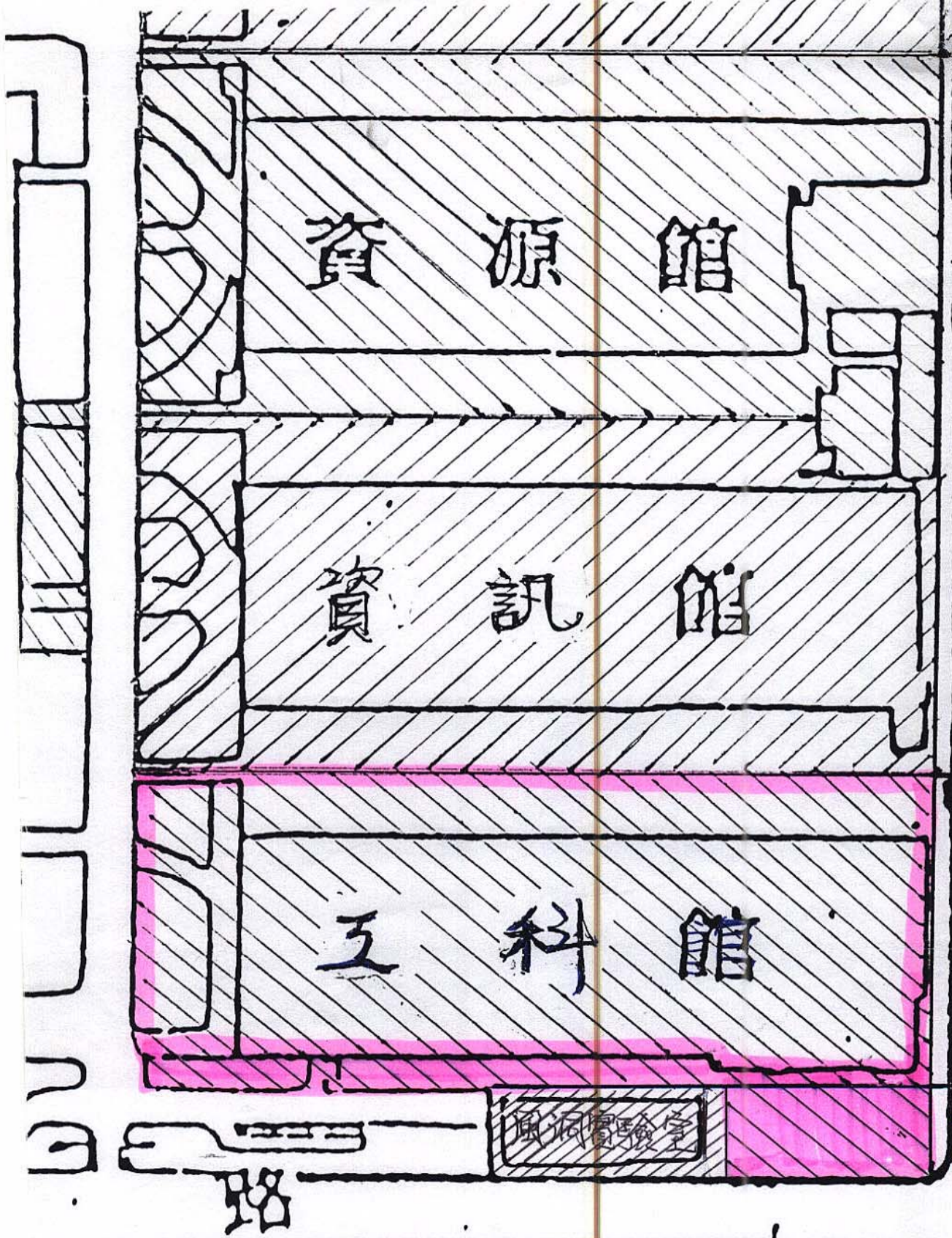
工科館

風洞實驗室

路

路

李
志
揚



水利館

工科館

改建中

李若瑞

土木館

材料館

球

場

館

道

路

水利館

水利館

球

工料館

改建中
木子三毛

場

土木館

場

館

材料館

收
2/22

豐

附設醫院

醫學院

醫學院

水利試驗場

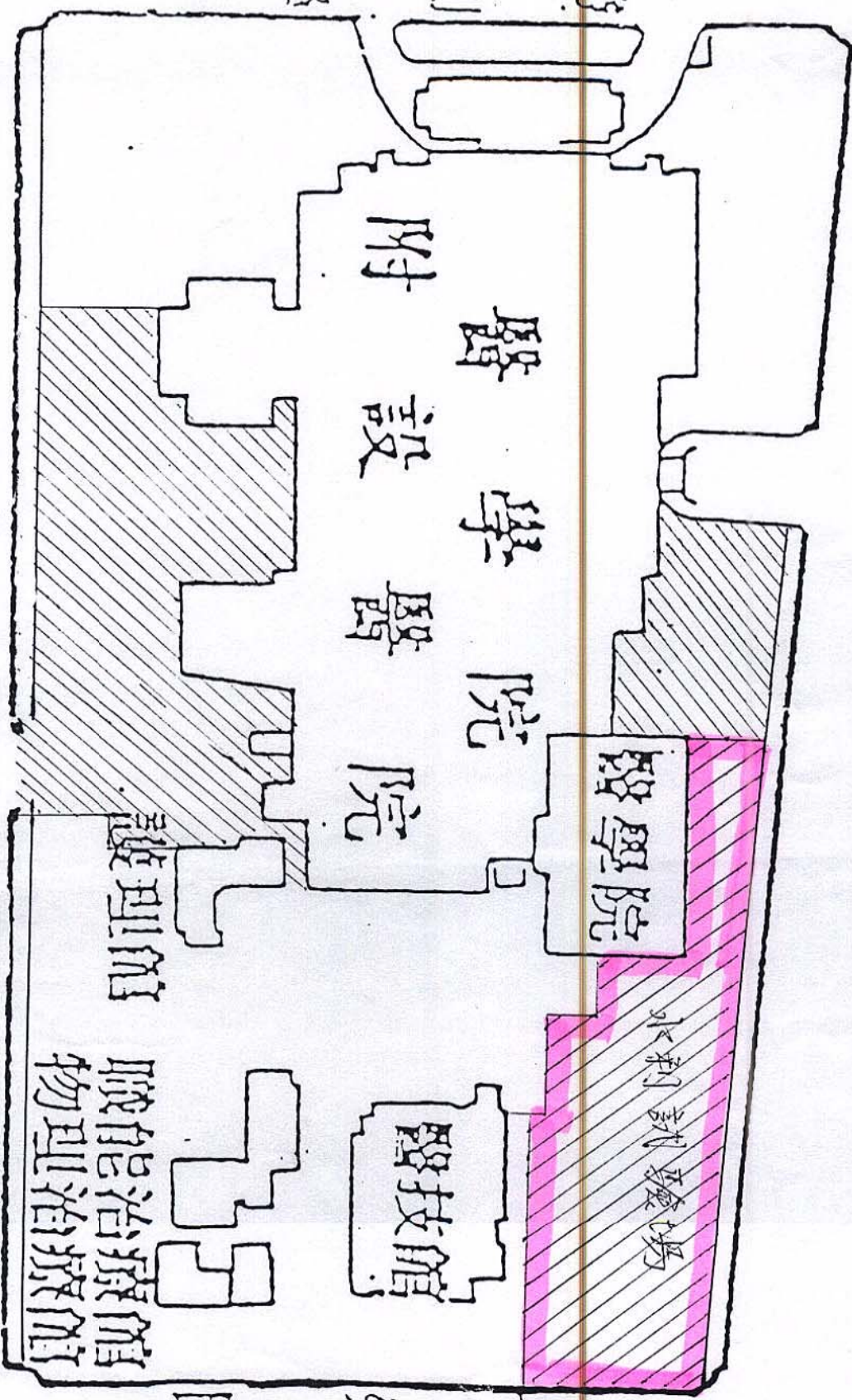
醫技館

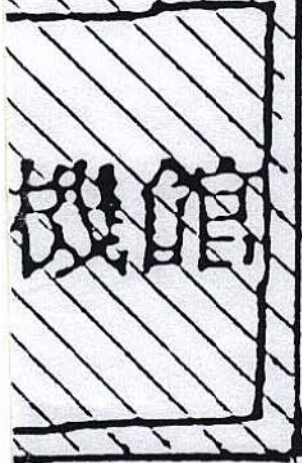
護理館

職能治療館
物理治療館

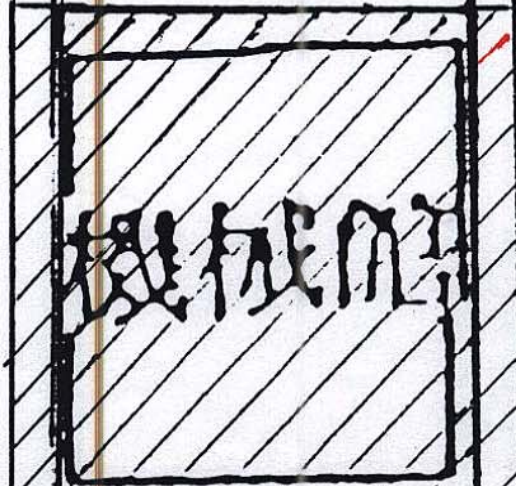
小東路

路



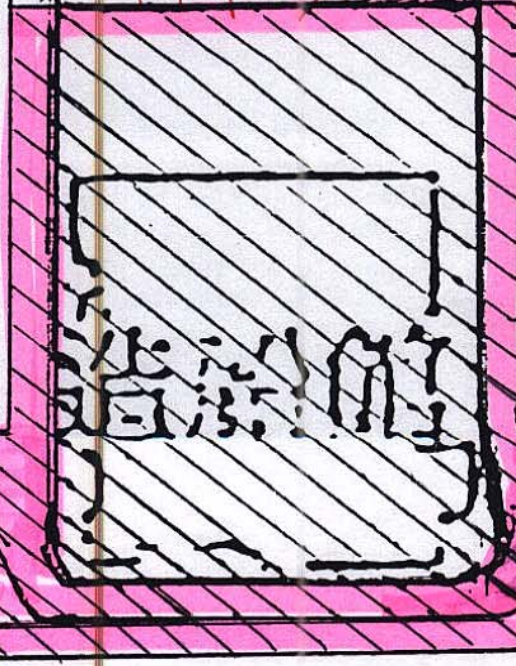


↑ 北



停車場

↓ 南



← 西

二期乙次(屋頂) 立友人力加員源

資源館

資訊館

佰表文物中心

互科館

石頭橋 未修好有違建設
中地不平 有新架

③ 增護
費多一事矣

① 支援人力修前花草樹木
② 屋頂建設

沈清

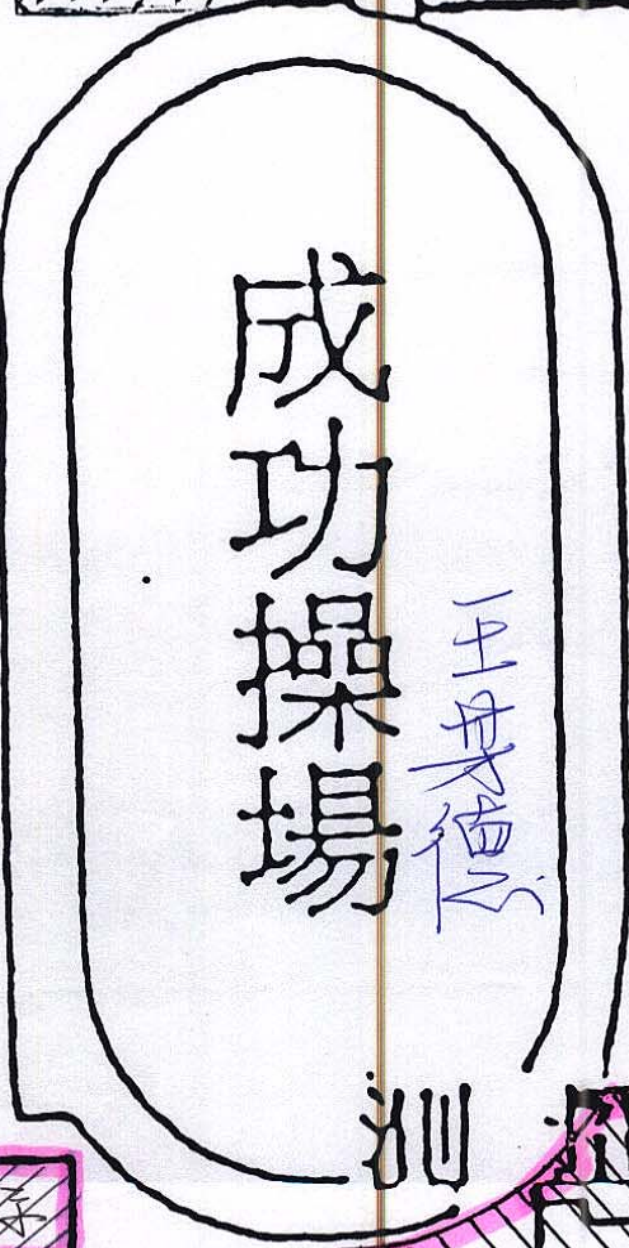
路

圖書館

生物館

待所

球場



成功操場

151號

寶苑

花園

花園

花園

新園

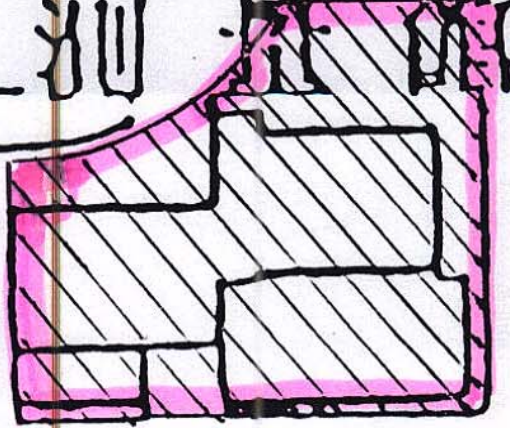
新園

新園

測量室

測量室

數學館



小東路

馬路

部計館

建築館

環境館

榕園

耐震館 研究所

工設館

光三舍

光二舍

光一舍

唯農大樓

軍訓室

道

路

路

Handwritten blue notes

54231 長國隆

小東路

野池

部計館

建築館

環境館

榕園

→ 不包括道路

對建叫 (54505)

耐震館 研究所

工設館

光三舍

光二舍

光一舍

唯農大樓

訓室

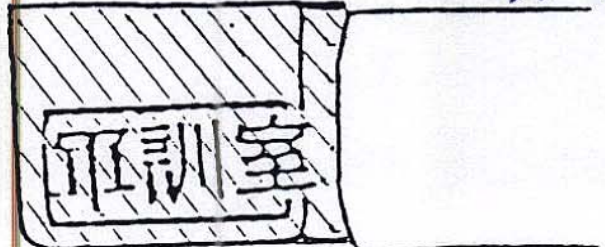
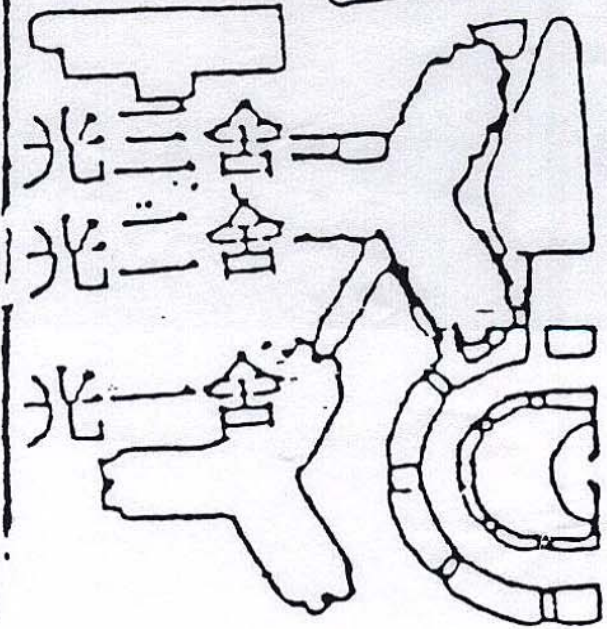
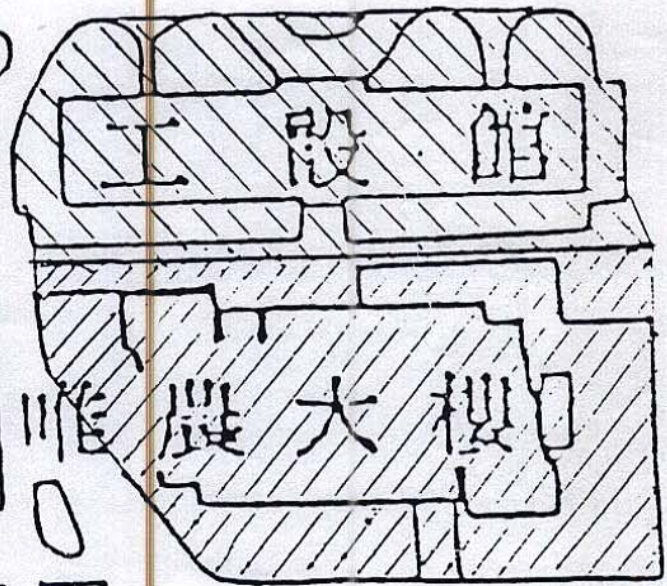
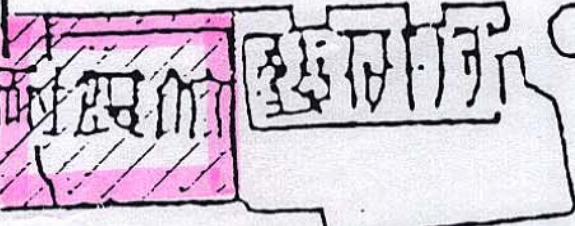
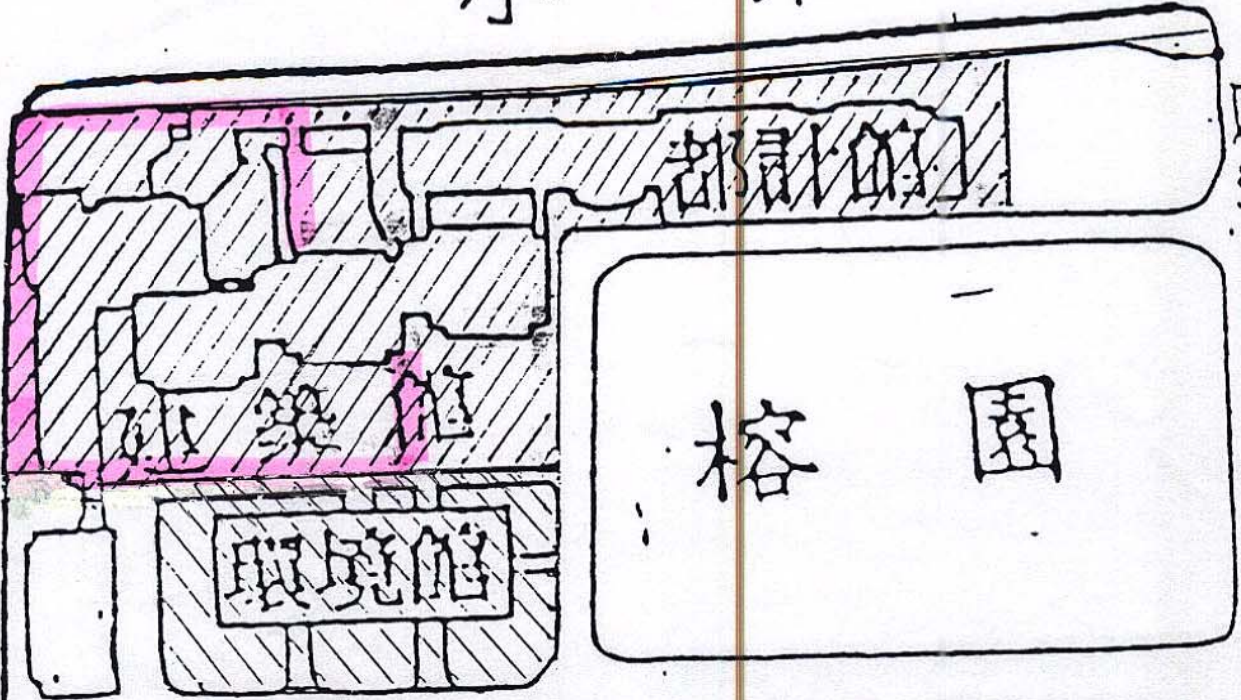
道

路

客

小東路

1000000



10

路

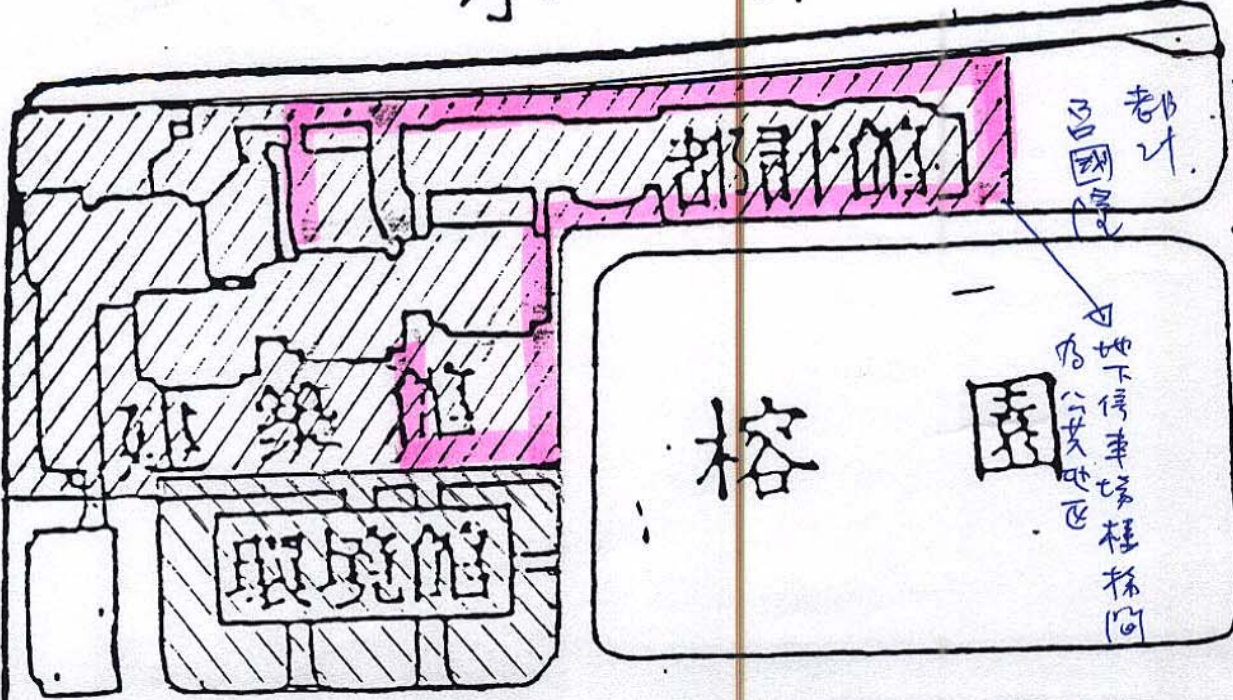
各

5/1/80

環工 鄭德財 56505

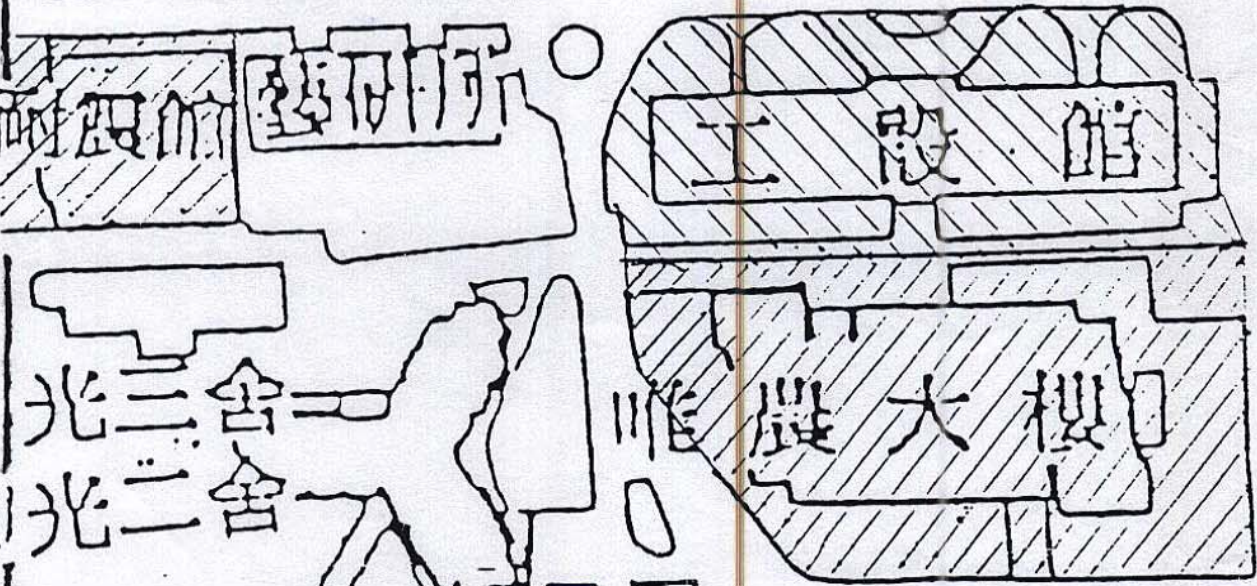
小東路

馬路



設計部

地下停車場 榕園



體育館

工設館

農大樓

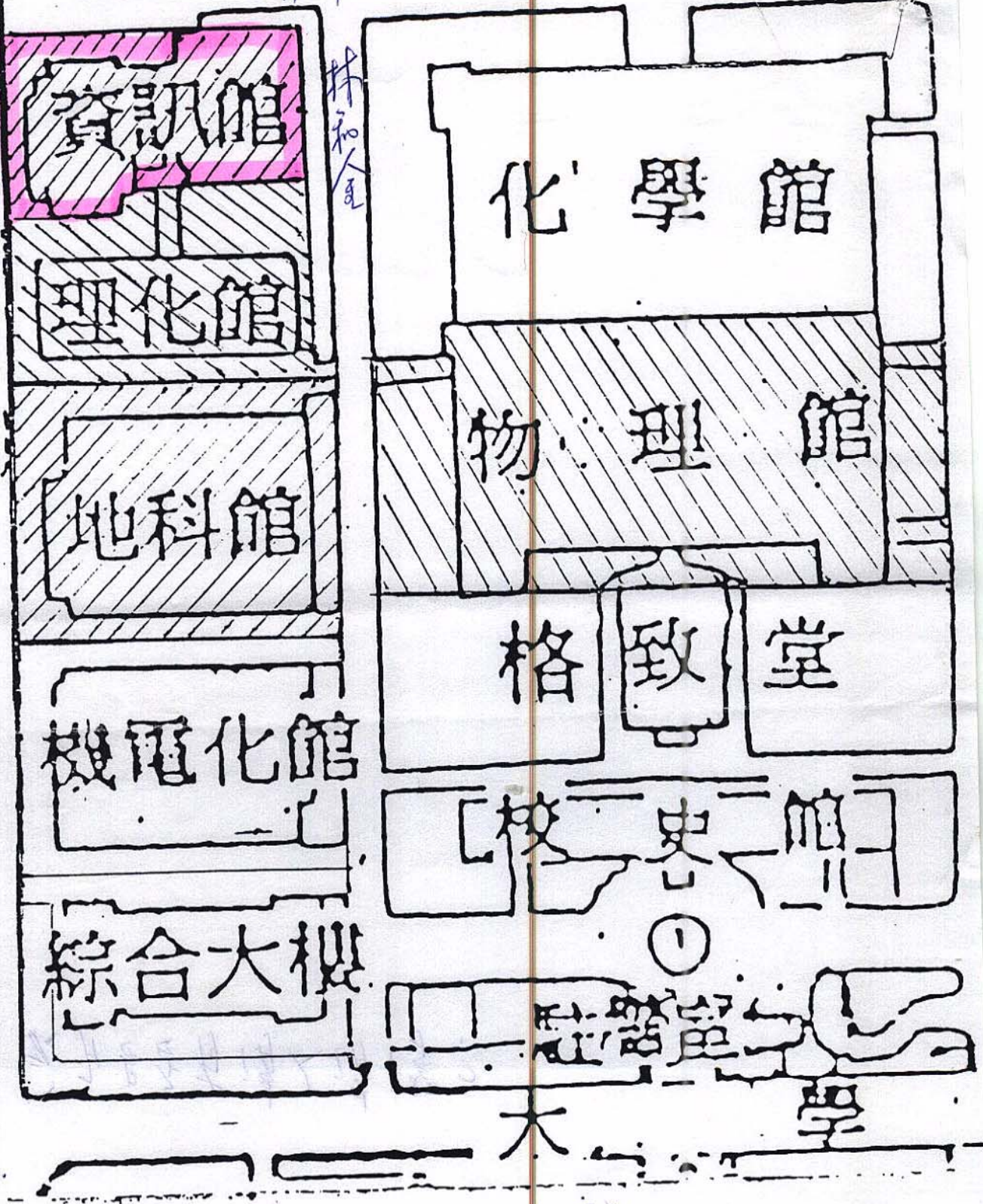
光三舍
光二舍
光一舍

訓室

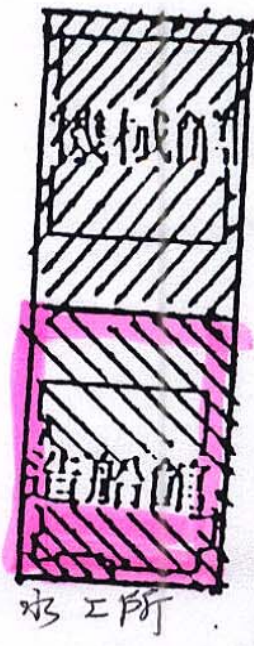
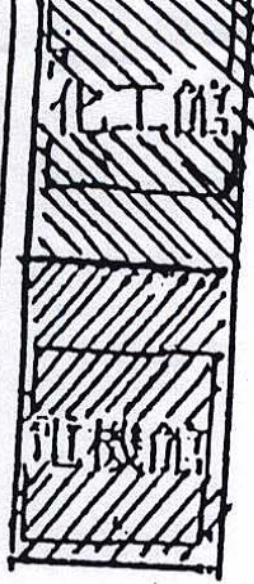
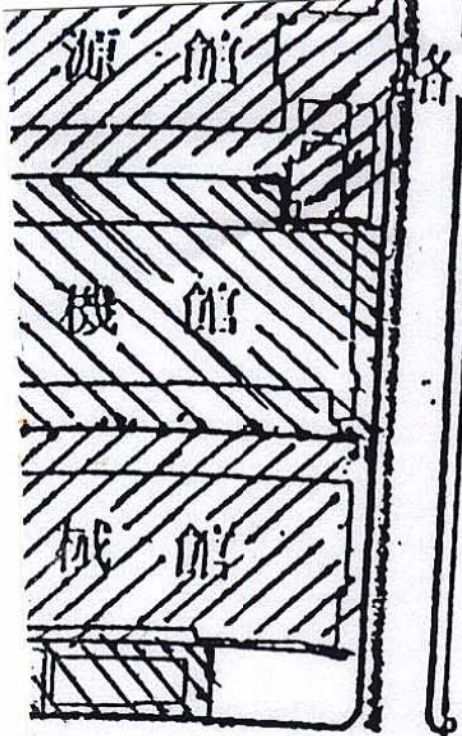
路名

電算中心

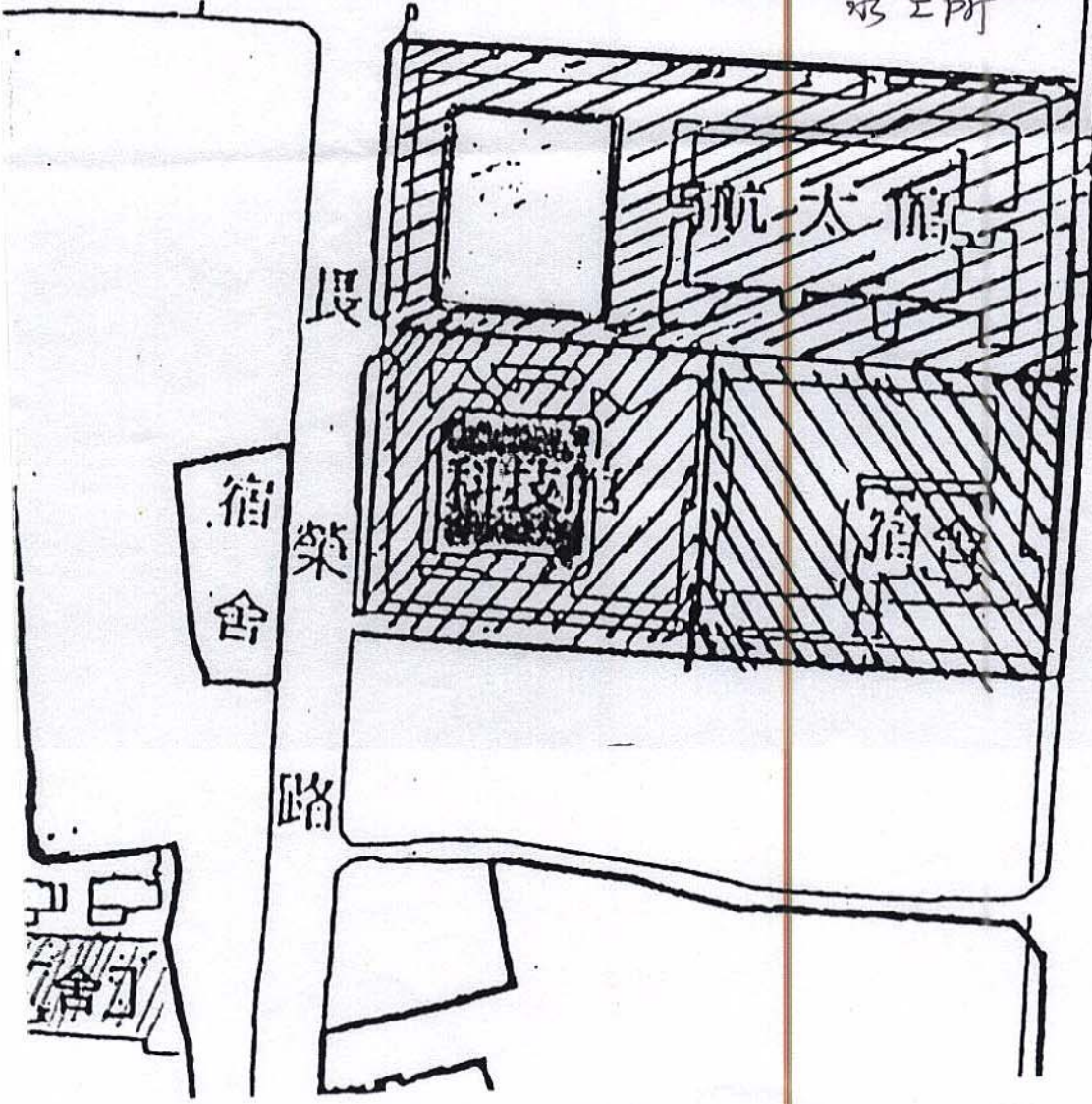
四下
二學院
六下
資風所
七下
生科所



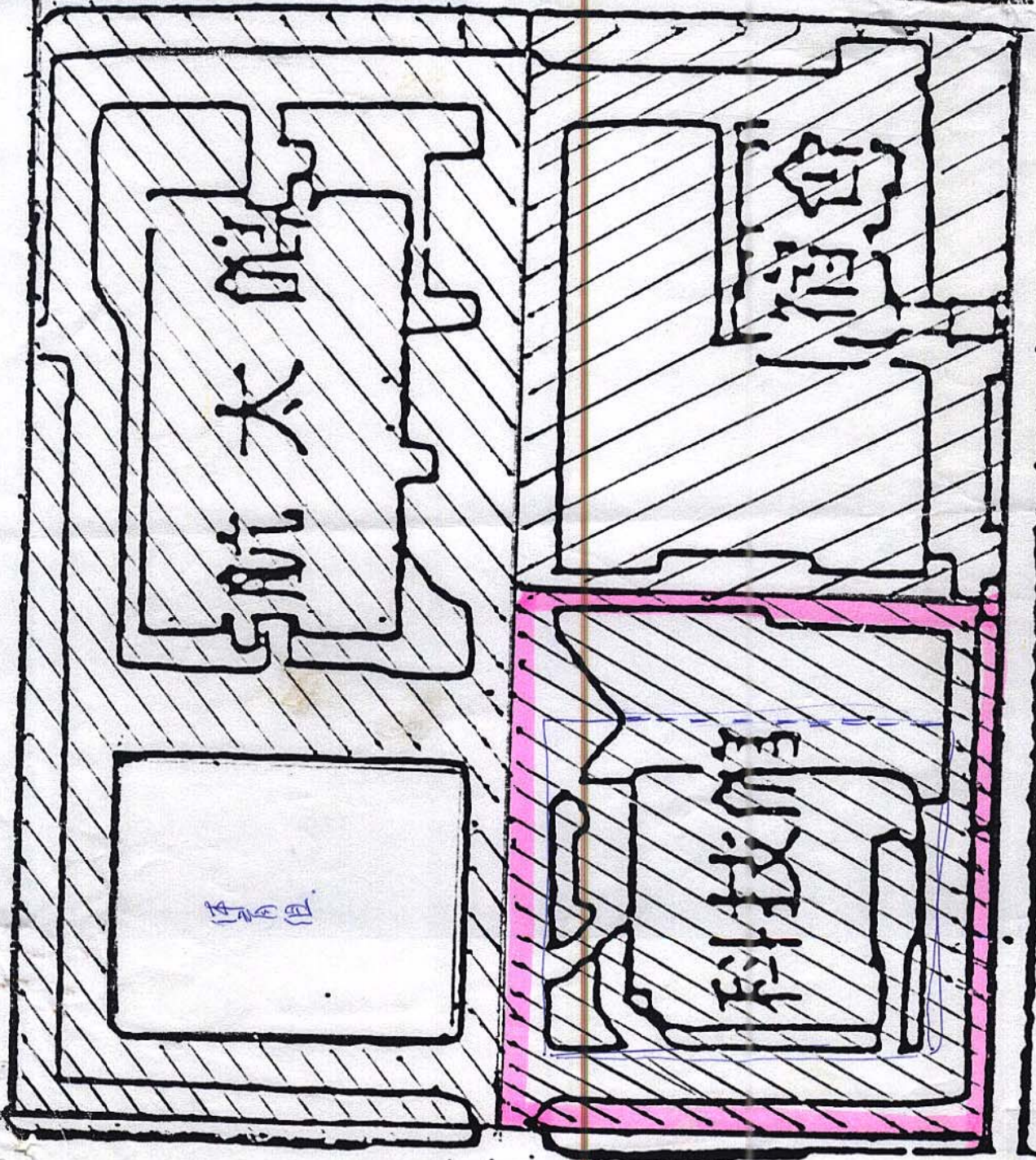
(五上六樓梯間學生抽煙) ✕



森



航空集團擬定佈局
李景林



長

築