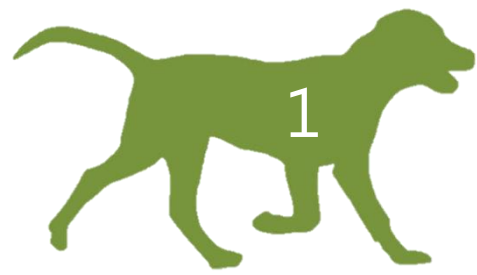


成大流浪動物志工隊

107 年 10 月工作紀錄

目錄

- 一、志工隊宗旨及措施
- 二、叮嚀與建議
- 三、相關連結
- 四、本月犬隻調整(增減)概況
- 五、本月志工隊動態
- 六、本月各校區犬隻概況
- 七、本月申訴紀錄與處理
- 八、犬隻統計數字&已打狂犬疫苗犬隻
- 九、志工隊工讀生代表&時數
- 十、宣導品、傳單附件



一、志工隊宗旨，簡介及措施

◎宗旨

1. 穩定校園流浪狗數量維護校園
2. 公共衛生及安全，同時維持人與犬隻間的和諧。

◎簡介

成大自 2009 年 3 月旺旺社宣布解散後，校內犬隻又回復到傳統的捕犬制管理，不但具攻擊性犬隻不一定準確被捕捉帶離，無辜親人犬隻反而遭捕捉。

任意捕犬也會導致區域內（成大校園）犬隻的汰換率高，因無人觀察管理，犬隻習性難掌握，故成立學生志工隊以 TNVR 取代捕狗制。

◎TNVR 簡介

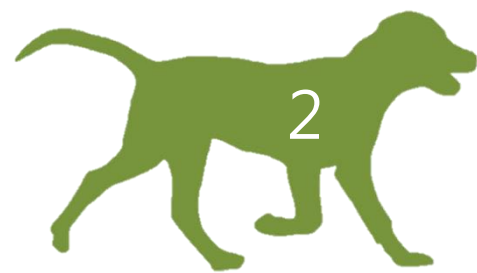
TNVR 是對區域內的犬隻族群做控制的措施，是英文：Trap（捕捉）、Neuter（結紮）、Vaccination（疫苗）、Return（回置）的縮寫。

是現今經過證實，能有效控制流浪狗數量的辦法。真正成功的 TNVR 是創造一個人與狗和諧相處的環境。因此 TNVR 必須結合區域的社區居民，與社區居民意見溝通也是必要的。

因此學生志工隊會致力於廣布申訴管道來聽取師生的意見，並進行評估。

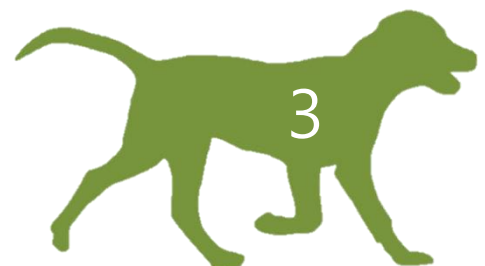
◎目前採取的措施

- A. 穩定校園流浪狗數量：以 T(捕捉)、N(結紮)、V(施打疫苗)、R(原放)來解決自然繁殖。
以食物控制管理族群數量，以地域性來驅逐新狗，施打疫苗防止傳染病。穩定校園流浪狗數量並掌握潛在傷人狗隻，及早採手段預防。每月於事務組網站發佈月報表，提供師生資訊。
- B. 維護校園安全：辦理校園宣導突發狀況自我防衛及師生申訴案件處理。
- C. 校園公共衛生：每月洗澡、除蚤、水碗每日清洗更換以預防登革熱。



二、叮嚀與建議

- A. 基於校園整潔、個人/他人自身安全，請勿餵食任何流浪犬隻。
- B. 尊重流浪動物就地生存權。
- C. 犬隻吠叫追逐，請先停下來再慢慢走開。
- D. 經過犬隻身旁，請放慢腳步勿奔跑大叫，以免因驚擾犬隻而遭受攻擊。
- E. 校內請勿通報捕犬隊進入校園捕捉犬隻，任何犬隻問題請先連絡成大校園流浪動物志工隊進行處理。
- F. 請同學與民眾勿隨意將犬隻帶入校園或丟棄於校園。
- G. 校園內可觸碰流浪犬隻已戴上同一類型項圈(有反光、編號、名字)，以供大家辨識，但欲觸碰犬隻時還是請謹慎觀察情況後再動作。無法戴上項圈的犬隻，大多即無編號。



三、相關連結

A. 成大流浪動物志工粉絲專頁：

<http://www.facebook.com/ncku.vdogs>

B. 成大流浪動物志工隊 flickr 網路犬隻相簿：

<https://www.flickr.com/photos/nckuvdogs/albums>

C. 成功大學總務處事務組官方網站：

<http://serv.oga.ncku.edu.tw/bin/home.php?lang=zh-tw>

D. 第二屆成大流浪動物志工隊宣導影片《Forever Love》：

<http://www.youtube.com/watch?v=G0yzEb3dRMw>

E. 第三屆成大流浪動物志工隊宣導影片《成大校園的貓狗人》：

<http://www.peopo.org/news/107589>

F. 社團法人台南市流浪動物愛護協會 Facebook：

<http://www.facebook.com/tnr.animal?ref=stream>

G. [分享] 台大懷生社 TNR 紀錄片：

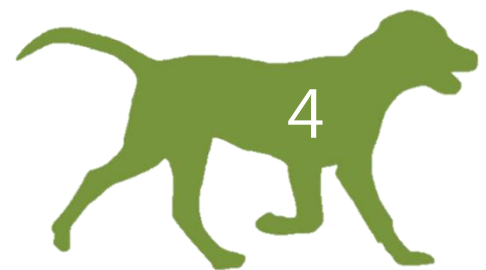
<http://www.youtube.com/watch?v=ghdyyp0qR8U>

H. [分享] 關懷生命協會自製影片《當孩子遇見狗》：

<https://www.youtube.com/watch?v=qfuKqGyZ1r4>

I. [分享] 中央社新聞《寵物飲食禁忌 別餵狗吃雞骨頭》：

<https://goo.gl/MvogyW>



四、本月犬隻調整(增減)概況

A. 犬隻列管數量：16

B. 犬隻列管區域調整：無調整

五、本月志工隊動態(依日期排列)

10/9

嘗試抓捕女宿小虎斑

九月初時，一隻中小型虎斑米克斯犬因受到勝利犬隻驅趕而躲進勝二三、勝八、久的女宿內，因性格膽小、聰明而未造成人狗衝突，但有毀損財物紀錄。

於 10/9 號晚間進行圍捕，以失敗告終。



10/10

放置誘捕籠誘捕小虎斑

於 9 號抓捕小虎斑未果，10 號放置誘捕籠嘗試引誘小虎斑進入籠子，放置約 4 天等待結果。截至目前為止，小虎斑毀壞地墊、廢棄腳踏車墊。



10/14

親人黑狗自己找主人

十月初於成功校區發現一隻親人黑狗，帶往中途後發協尋文、掃晶片，未尋獲飼主，因此待到送養會看能否找到認養人。

因為送養會未成功送養，因此於 14 號白天原放。但於晚間，牠跳上一名王學生的機車，因無法趕下車所以暫時送往家中，之後學生認為牠親人又有緣，因此認養並取名小悠。學生家中環境非常適合犬隻。



10/18

嘗試吹箭小虎斑

誘捕籠於 15 日回收，因小虎斑體型過輕無法觸動機關而失敗，誘餌的炸雞遭竊食。

18 日請來協會吹箭師於 15:00 吹箭，嘗試麻痺小虎斑以便帶往中途親訓。但是因為第一箭未中而引發小虎斑逃竄，追趕過後逃出女宿，宣告失敗。當晚小虎斑又回到女宿內。

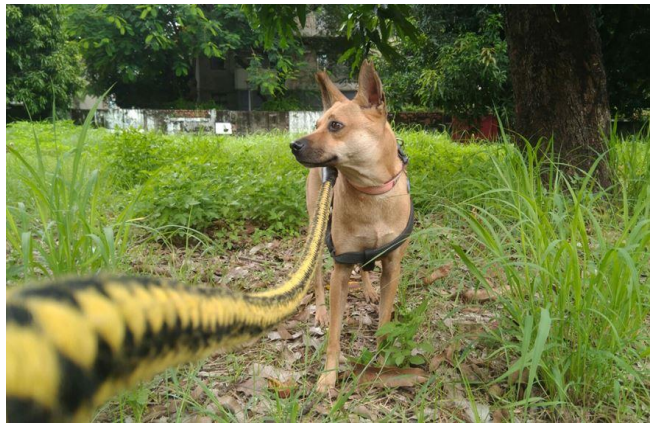


10/19

小武疑似罹患黑色素瘤

約在 9/2 號，志工發現小武眼睛流出分泌物，後續帶去處理後，發現可能有腫瘤位於眼窩內，但因為未做切片而無法確定良惡性。以點眼藥水、服藥等方式照護，17 號回診後仍未確定是否為惡性，但目前狀況穩定。

小武目前仍為積極送養第一順位，希望能找到家庭安頓。



10/26

阿勇咬人吠人狀況加重

近三日皆有人通報阿勇吠人、咬人，因此於 10/27 將阿勇帶入中途，幹部討論結果認為近期阿勇已不適居於校園，將來安置於中途，並在未來積極送養。



10/25-26

深夜追咬事件

接獲通報，有同學於 26 日在榕園遭米黃色雜色犬隻攻擊，受害者無挑釁動作、動作靜止後犬隻仍吠叫不止。

另一起發生於 25 號深夜的光二附近遭到 3 隻不明犬隻攻擊咬傷。



10/27

光復地停人狗衝突

於 27 號深夜 2:00，學生準備騎出光復地下停車場時，遭到褐色犬隻吠叫，受害者反應已有多次犬隻於深夜佔據出入口導致不便。雖然幹部於深夜前往查看未果，但檢視器顯示是原居於勝利校區的觀察犬隻「奶茶」與光復校區的觀察犬隻「布魯托」佔據地停。

10/27

光復、自強、中途三區洗狗

10/31

凌晨光口人狗衝突

31 號凌晨 5:00 在光口發生犬隻追車事件，三隻犬隻追咬機車上的學生，事務組調監視器顯示有奶茶與布魯托的涉入。



六、本月各校區犬隻概況

光復校區（列管犬隻數量：6）

◎工作內容

星期一至日，每天固定時段餵食，另外亦負責犬隻觀察、傷病照護、施打疫苗、餵食心絲蟲預防藥、定期洗澡及使用蚤不到滴劑等工作，其他則移至志工隊動態依時序報告。

● 乖乖黃(編號 01) [公，已結紮]

乖乖黃是光復的狗老大，土黃色的毛配上黑色的尾巴是牠的特徵。

右耳因先前微血管破裂而有點垂下，目前因為年齡增長，腳踝狀況也需要我們留意。

對陌生人有警戒心，但會主動靠近熟識的人。時常領著豆皮與香吉士等狗驅逐外來犬隻，保護牠視為地盤的校園。近來因為被隨意餵食而體重過重，也請大家不要再餵食了。



● 豆皮(編號 02) [母，已結紮]

豆皮，眼睛的琥珀色與全身的漆黑相比之下更顯突出，綽號為電眼小美眉。

個性溫和，願意對任何人表達善意，親人可摸。近來因為被隨意餵食而體重過重，甚至有時身體狀況因而亮紅燈，所以也請大家不要再任意餵食下去。



● 小武(編號 31) [公，已結紮]

身材嬌小，是漸層的黃灰色，不親人，看到人接近就會跑走，連志工也不易接近，但下午時段會較放鬆。

會小心謹慎地跟在乖黃後方遠處。先前因為咬人問題被磨牙，進食更需要細心照顧。

目前因先前接獲民眾投訴其追咬人的問題，正在中途進行行為矯正訓練。



● 阿勇(編號 32) [公，已結紮]

阿勇的體型中小，黃色短毛，是一隻活動力很強，但同時也對人類比較有戒心的狗狗。只親近比較熟悉的人，有時會吠叫甚至追逐不認識的陌生人。但據了解，牠只是虛張聲勢，膽子其實很小。

目前已經做了絕育手術。白天常在光復操場的大樹下睡覺，晚上則較常移動到光復二舍附近，但實際範圍可能包含整個光復。

餵食跟基本照護由愛心爸爸協助，志工隊則開始親訓的計畫，希望能拉近阿勇的距離。目前在中途空間等待送養。



● 小小乖(編號 33) [母，已結紮]

體型中型，棕色長毛狗。很多年前就已經出現在光復操場，個性溫馴，但不易親近陌生人，已經完成絕育手術。

白天較常在光復操場的大樹下活動跟睡覺，晚上則較常移動到光復二舍附近活動跟睡覺，但是牠實際的活動範圍則是可能包含整個光復校區。

目前餵食跟基本照護方面由幾名愛心爸爸協助。幾乎都和阿勇共同行動。



● 跳跳(編號34) [公，已結紮]

體色為虎斑色，短毛狗。很親人，大約今年五月底出現於成大校園，喜歡跟在乖乖黃的身邊。

起初被咬傷，由志工隊發起募款為其進行醫療之協助，痊癒以後，帶其返回校園。後來因為會追車，造成危險，所以志工隊實施鎖頭訓練計畫一周，成效普通，但目前較無嚴重追車之情形發生。喜歡與乖乖黃爭風吃醋，而造成一些學生困擾。



目前志工隊在排班餵食時，也為其進行簡單的訓練，期許其未來能更融入校園中。送養計畫也是會視情況而發布相關資訊。目前因為腹部有不明腫塊及行為問題，暫時留置中途空間休養。

● 新進觀察犬隻(大黃狗) [公，已結紮]

不定時出現於校園中，不親人，但也無主動攻擊人的紀錄，目前志工隊仍採觀察的方式觀察該犬隻動態，也請同學不要隨意接近該犬隻。

目前尚未列管，而牠的活動範圍包括整個光復校區，白天幾乎都在雲平大樓前，晚上則多跟乖乖黃一同巡邏。

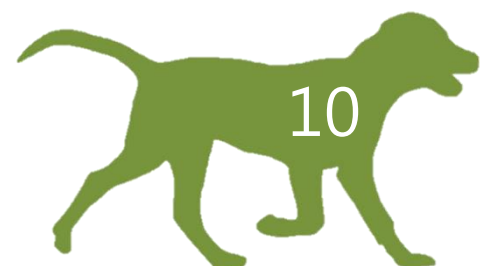


B. 勝利校區 (列管犬隻數量：1)

● 白米 (編號14) [母，已結紮]

白米，小白住院後逐漸與蝙蝠妹交好。體型較大、長手長腳但很膽小，如果太靠近，可能會馬上跑走。會讓比較熟悉的人摸、甚至主動靠過來撒嬌，只是若動作太大還是會嚇到牠。

具有驅趕外來犬隻的能力，只要有外來犬隻經過勝利校區，會立刻起身狂吠，也偶爾會嚇到經過的同學，不過對於人並無攻擊性。最近有越來越親近人的跡象。



● 近期在成大勝利校區發現一名外來犬隻(黃色,如圖所示),該犬隻在虎斑過世後較少跟勝利犬隻起衝突。

目前已經結紮,不親人。七月底開始偶爾出現在光復地停,請同學牽機車時多加留意。



C. 自強校區 (列管犬隻數量:3)

◎工作內容

星期一~日,每天固定時段餵食,另外亦負責犬隻觀察、傷病照護、施打疫苗、餵食心絲蟲預防藥、定期洗澡及使用蚤不到滴劑等工作。

◎親人犬隻

● 米香 (編號16) [公,已結紮]

米香與土豆(原自強四傻之一,目前已被領養)是同一胎出生,胸前的一片短短白毛與大大的耳朵是牠的特色。食量彷彿無底洞,其他狗狗吃不完的飼料,總由米香解決。



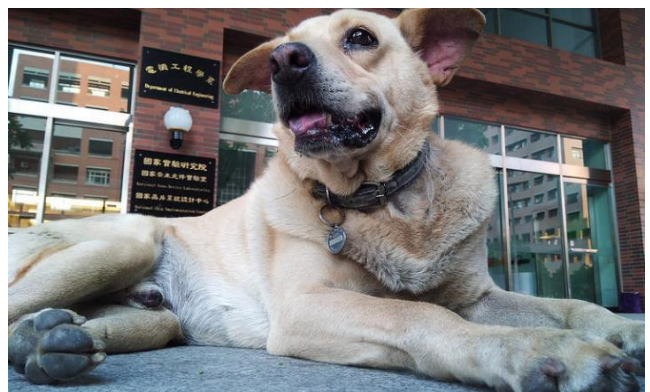
● 麵線 (編號17) [母,已結紮]

麵線鮮明的橘色與虎斑條紋非常好認,纖細的身軀帶著一點憂鬱,跳躍力超強,可以輕易且迅速的翻越高強,宛如女貓俠在世,而且她怎麼吃都吃不胖,令人稱羨。



● 呆呆 (編號27) [公,已結紮]

呆呆,又名阿罔,某年冬天開始加入自強校區的行列。全身米黃色,眼睛大大的、耳朵半垂下來,皮鬆鬆皺皺的,看起來有點憨,親人溫和,喜歡討摸,沒什麼戒心。牠是麵線的痴情跟屁蟲,總圍繞在牠的附近。



以上三隻合稱”三傻”，其中米香和麵線是2013年冬天出生於成杏校區的犬隻，因為醫學院堅決反對牠們在其門口花圃挖土，故當年志工隊將牠們收編中途空間，目前經原放校園計畫實施後，現多活動於自強校區大學路兩側及草皮。

他們對狗具有強烈驅趕能力，但對人都非常和善溫順，叫名字便會開心地跑過來撒嬌，甚至翻肚。最原始該校區有”四傻”，但是四傻之一，同樣是出生於成杏校區的犬隻，土豆，已經被好心人士領養回家照顧，所以目前僅剩”三傻”在自強校區。

D. 中途空間（列管犬隻數量：4）

◎說明

安置經志工隊判定不適合生活於校園(例如有行為問題)或傷病之列管犬隻，前者已全數結紮、學會坐機車、飯前握手後積極送養，後者在傷癒後放回校園。

◎工作內容

星期一~日，中午與晚上各一班，每天固定餵食、傷病照護、遛狗，每月餵食心絲蟲預防藥、洗澡及使用蚤不到滴劑、參加社團法人台南市流浪動物愛護協會舉辦之送養會及每年定期疫苗注射等，而每學期末則會進行中途空間大掃除，其他事項則移至志工隊動態依時序報告。

● 白臉（編號03）[公，已結紮]

因為面部全白而得名。會親近熟人，但有時會對接近的陌生人車吠叫。在2016年6月時發現後腿上有不明腫塊，而後確診為惡性腫瘤，化療後已痊癒，目前仍會再觀察。

經過一年評估後，認定其在校園內無法健康生存(易被外來犬隻攻擊而受傷及皮膚無法承受過多的濕氣而潰爛)，經志工們決議，將其由光復轉入中途管理，並積極尋找領養人，使其得以安享晚年。



● 香吉士[母，已結紮]

身體短小，毛色是有點偏咖啡的橘黃色，個性害羞，看到人會主動閃躲。常跟在乖黃等親人犬隻後面一起行動，原先常常於雲平大樓、歷史系館附近出沒。

目前因為心臟疾病問題，經志工們討論決議，將其由光復校區轉為納入中途空間來管理。

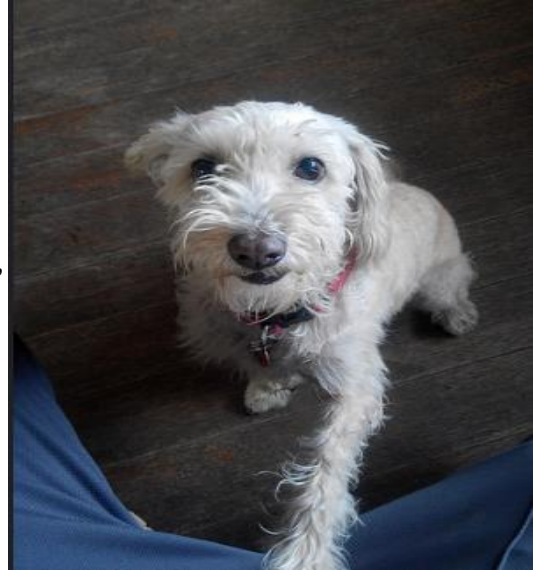


● 阿貴(編號30) [母，已結紮]

多年前遭遺棄於光復校區，而被志工帶回中途空間。目前中途空間唯一的中小型犬，非常黏人愛撒嬌，但社會化較不足，有時會惹怒其他狗而遭咬傷。

對於身體相當有強烈意識並有護食行為，接近背部、四肢的觸碰(除了坐下握手)與接近其嘴部的動作，都會激怒牠並甚至引起激動的含咬示警。

喜歡玩球，自己也可以玩得很開心。

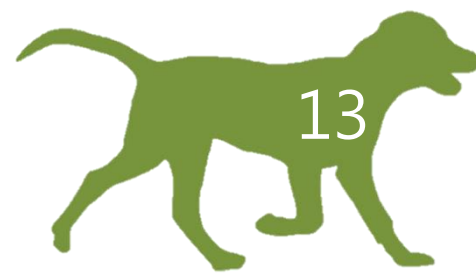


● 老皮(編號26) [母，已結紮]

虎斑色，結紮時沒有剪耳，臉部的皮也皺皺的，來到成大時年紀頗大、戴著項圈、也懂得坐機車，很可能是走失或棄養犬。

牠親人愛玩不懂分寸，會護食。原出現於材料新館地下停車場，雖無追車吠叫攻擊，但愛玩的個性常嚇到人，經多次通報與告示無效後，志工隊嘗試比照三傻，移動牠的生活範圍至航太系館附近。

目前因為皮膚病及行為上等問題納入中途管理。



E. 警衛室（列管犬隻數量：1）

◎說明

跟著保全大哥，保全在哪裡上班，狗狗就在那個校區。保全也負責平日餵食、洗澡。與志工隊合作追蹤犬隻觀察、定期施打疫苗、傷病照護等。

● 小小（編號23）[母，已結紮]

全黑，體型稍小，有些膽小但親人。原活動於力行校區警衛室草叢旁，偶爾會到綠色魔法學校木棧道下休息，害怕時會躲進警衛室。

列管後主要在警衛室附近，平時由警衛協助餵食。目前有皮膚疾病的問題，正接受治療中。



F. 游離犬隻（列管犬隻數量：1）

◎工作內容

因犬隻移動游移不定，故志工隊僅負責犬隻觀察、傷病照護、每年定期施打疫苗、每月餵食心絲蟲預防藥、定期洗澡及使用蚤不到滴劑等工作，其他則移至志工隊動態依時序報告。

● 蝙蝠妹（編號21）[母，已結紮]

尾巴有閃電形的摺痕，右耳耳尖正上方剪耳。現在很親近人，但有時會因為一些不當的互動而生氣，有起床氣。

常在光復、成功、勝利校區出沒，也會跑到育樂街找食物，偶爾還會跑到校外閒晃。近期常出沒於勝利校區。



G. 力行校區（犬隻數量：不定）

◎說明

由志工隊志工觀察犬隻，同時也進行TNR的處理。

力行校區犬隻並不親人，驅趕外來犬隻能力甚強，多次攻擊過校外犬隻，因無法確定習性為何，請同學盡量不要接近。近日發現一些犬隻於早上六點附近，會聚集於社科院前方，很兇，提醒同學此時段經過此處務必要小心或結伴同行。





H. 成杏校區(醫學院) (犬隻數量:1)

◎說明

由志工隊志工觀察犬隻，同時也進行TNR的處理。

● 乳牛[母，已結紮]

每晚會有愛心媽媽餵食，成杏的警衛則是偶爾會餵食乳牛。乳牛不親人，不常會追車吠人，但偶爾會跑到外面吠車子，此時警衛會趕他進來。乳牛也會吠騎進去校區的機車。但簡言之，乳牛對於校園的教職員工生還有民眾並沒有造成任何問題和困擾，請大家不用擔心。



七、本月申訴記錄與處理

◎說明

申訴管道如下：

1. 警衛室與勝利服委室書面申訴管道
2. 總務處網頁流浪動物處理及通報：<https://goo.gl/oAeRBX>
3. 校園犬隻傷害線上申訴單：<https://goo.gl/forms/mn6qMhVZav301kRq2>
4. Facebook搜尋：成大流浪動物志工可以以私訊粉專的方式通報我們

◎本月通報紀錄：6件

申訴：

- a. 10/25 22：30 雲平大樓前犬隻咬傷民眾
- b. 10/26 15：00 光復操場 阿勇咬傷老師
- c. 10/26 23：00 光復榕園 米色雜色犬追吠學生
- d. 10底 23：00 光二宿舍附近 三隻不明犬隻咬傷學生
- e. 10/27 2：00 光復地停 奶茶追吠學生
- f. 10/31 5：00 光口 三隻不明犬隻追吠碩二林同學

處理：

- a. 未填寫申報單與滋事通報單，未聯絡上受害者
- b. 接獲通報後，於27日將阿勇送入中途
- c. d. e. f. 接獲信箱通知與滋事通報單後，回覆致歉並附上申報單已掌握情況與犬隻特徵。



投訴人資料： 姓名：_____ 系級班別(職業)：_____。 聯絡電話：_____。 E-mail：_____。		
犬隻或其他動物的特徵(毛色, 體型, 項圈, 花紋等)：。		
案發經過：時間_____、地點_____。 是否有他人在一旁看到案發經過? <input type="checkbox"/> 是 <input type="checkbox"/> 否。 目擊者資料：。 案發概述：。		
醫藥費用：_____。 就醫情形：。	投訴者簽名：。	
承辦單位處理結果：		
犬隻留置觀察日期：_____ 地點：。 。 。 。		
承辦人	事務組長	總務長

成大流浪動物志工隊校園犬隻傷害申報單

對於申訴人遭受騷擾及傷害深感抱歉，煩請耐心填寫本申報單，我們會盡快為您處理。

如有被狗咬請立即到成大醫院就診(因狗咬可能有細菌感染的風險需立即處理，如打破傷風)，並保留收據，事後將能代為向學校申請補償。

此外校內與人親近的犬隻每年固定施打狂犬病疫苗，請同學放心。

*必填

案發時間 (例如:2017/02/22 13:00) *

您的回答

案發地點 *

您的回答

事件類型 *

請選擇所遇到狀況(可複選)

咬人

紙本通報單形式

網路表單通報單形式

八、犬隻統計數字(列管&結紮情形)

◎列管犬隻：

勝利1 光復6 志工隊中途空間4 自強3 警衛室1 游離1 ---> Total 16

◎結紮犬隻：

校園列管犬隻：勝利1/1；光復6/6；自強3/3；游離1/1；警衛室1/1；

非校園列管犬隻：(力行?/?；成杏1/1)

志工隊中途空間犬隻：香吉士、阿貴、白臉、老皮，4/4



九、志工隊工讀生代表&時數

1. 志工隊代表—陳好彬100 小時
2. 志工隊代表—黃家瑜 100 小時

十、宣導品、傳單附件

A. 光復校區犬隻地圖

◎說明

增加校園內師生、民眾對於流浪動物的了解。

◎內容

「成大校園流浪動物

- *請勿任意餵食校內流浪狗
- *家犬進入校園請繫好牽繩
- 接觸校內流浪狗時請放慢動作
- 確認犬隻親人後再觸摸」



B. 校園宣導看板&告示

◎說明

增加校園內師生對於流浪動物的認知與應對。

◎內容

1. 請遠離正在進食、睡覺犬隻
2. 請停!!當犬隻突然對你吠叫或快速靠近時
3. 請慢步行走，當你經過犬隻身旁
4. 請讀犬隻的肢體訊號，再決定是否觸摸犬隻
5. 請留意身旁的小孩或攜入的寵物犬隻動態
6. 請繫妥家犬牽繩



◎說明

增加校園內師生與民眾對於流浪動物的認知與應對。

◎內容

遇到犬隻追車該有的應對方式。



◎說明

勸導校園內師生與民眾不要隨意餵食校園列管犬隻。

◎內容

請各位師生同學以及民眾，請勿餵食校園列管犬隻，造成犬隻身體負擔。目前每日已有負責的志工在進行餵食及照顧。近日在本校區時常發現有民眾隨意餵食碎骨頭等廚餘，餵食完也不清理垃圾，造成環境髒亂，根據廢棄物清理法，經舉發，可處罰鍰新台幣 1200~6000 元，請大家自重，也歡迎民眾協助舉發!!

請勿餵食校園犬隻

請各位師生同學以及民眾，**請勿餵食**校園列管犬隻，造成犬隻身體負擔。目前每日已有負責的志工在進行餵食及照顧。近日在本校區時常發現有民眾隨意餵食碎骨頭等廚餘，餵食完也不清理垃圾，造成環境髒亂，根據**廢棄物清理法**，經舉發，可處**罰鍰新台幣1200~6000元**，請大家自重，也歡迎民眾協助舉發!!

Please do not feed the dogs!!

國立成功大學總務處事務組 校園流浪動物志工隊



C. 系館廁所宣導

◎說明

增加校園內師生對於流浪動物的認知與應對。

◎張貼系所

生科系、物理系、企管系、工科系、測量系、會計系(公布欄)、機械系(公布欄)、光電系(公布欄)、電機系(公布欄)、台文系(公布欄)

◎內容

犬隻跑進教室

為維護課堂之權益，請不要讓犬隻進入教室。若進入教室要如何驅趕出教室呢？

1. 大聲呼斥犬隻，若知道犬隻名字為佳(ex:碗粿，出去!!!)
2. 利用空保特瓶、鑰匙圈等物品製造出清脆聲響來驅趕犬隻
3. 驅離犬隻時，請不要過於接近犬隻或採取過激之行為

如何及時連絡志工隊？

在校園內，若有發現需要緊急救援的流浪貓狗，或是遇到其他緊急狀況，但又無法自行處理，要如何及時與流浪動物志工隊取得聯絡？

1. 各校區的警衛室及勝利校區的住服組，皆有志工隊正副隊長的連絡方式，可供緊急連絡
2. 連絡總務處事務組(分機：50552、50546)

被犬隻攻擊、騷擾要如何處理？

1. 記下犬隻特徵及當時發生之情況
2. 嚴重者立即就醫處理，並至Facebook「成大流浪動物志工」粉絲專頁填寫通報單，或至總務處事務組網頁填寫犬隻滋事通報單

犬隻行為篇

1. 當旁邊有犬隻，請慢速通過並避免有太大的動作
2. 若受到犬隻追趕或吠叫，請停下所有動作，站在原地不動，若知道犬隻名字可大聲呼喊犬隻名字
3. 請遠離正在休息及進食之犬隻
4. 切勿逗弄不熟悉的犬隻
5. 避免一直直視犬隻眼睛，他會認為被受挑釁
6. 請勿餵食校內犬隻，避免志工隊管理困難
7. 請勿攻擊傷害流浪貓犬



犬隻跑進教室 When Dogs Get into Classrooms

老師或老師、同學、計畫課室。
請不要讓犬隻進入教室。
當犬隻進入教室並如何? 犬隻在課室中。
In order to keep teachers and students safer,
PLEASE DO NOT LET DOGS IN.
If dogs get into classrooms, here to check them out?

- 1.大聲呼聲犬隻, 直到牠們離開了課室 (大聲呼聲出去!)
Shout at them. If you listen, the noise will go away.
- 2.明確指示方向, 讓牠們知道該往何處跑。請大聲呼聲犬隻。
Use things like arrows to help to make clear sounds.
Loud sounds can attract dogs, and if they can bring them away.
- 3.不要使用任何不適當的接近犬隻或採取過激之行為。
Do not use any extreme methods.
please do not get too close to dogs or use too extreme methods.

廁宣A3.tif



成大溪湖動物志工

行為篇 Behaviors.

- 1.當你遇見犬隻, 請儘量通過並避免有太大的動作。
When you meet a dog,
please just pass by it slowly and avoid too big movements.
- 2.每當犬隻有這些動作, 請停下所有動作, 站在原地不動。
若知道犬隻名字時大聲呼聲犬隻名字。
When seeing afraid or failed,
please stop every movement, stand still,
and call the dog's names loudly.
You know their names.
- 3.請儘量不要在休息及進食之犬隻。
Please keep away from dogs which are resting or eating.
- 4.切勿嘗試不和牠的犬隻。
DON'T tease or try to play with dogs which you're not used with.
- 5.避免一直直視犬隻眼睛, 牠會認為被受威脅。
Avoid staring at dogs' eyes because they feel threatened.
- 6.請勿攝食校內犬隻, 並避免工服管理範圍。
DON'T feed dogs in campus.
Let's not feed NCKU dogs to manage things about them.
- 7.請勿攻擊或毆打流浪犬。
DON'T ATTACK OR HARM STRAY DOGS OR CATS.



成大溪湖動物志工

被犬隻攻擊、騷擾 要如何處理

When Being Attacked by Dogs in Campus,
How to Deal with This?

- 1.記下犬隻特徵及當時發生之情況。
Remember the dog's characteristics marks
and the cats' or animals' mark.
- 2.請立即前往醫院處理。
Please go to hospital immediately.
- 3.請向「成大溪湖動物志工」的臉書頁或通訊處。
請至其Facebook「ncku_vdogs」
or to General Service Division's website and to the
training unit.



成大溪湖動物志工

如何及時 連絡志工隊

How to Contact NCKU VDogs?

- 1.校園內, 若發現需要緊急救援的流浪動物,
或是在街上, 協助救助, 請立刻向附近
2.如何及時聯絡溪湖動物志工隊取得聯絡?

- 1.請向「管理室及服務組」的信箱。
請向溪湖動物志工的聯絡方式, 請向
Please go to the contact the leader and the vice leader of NCKU VDogs
at Training Service Division of Sheng-Li Campus
and the guardians of every campus of NCKU.

- 2.連絡總務處服務組(分機: 50552, 50546)
Contact General Service Division (50552 or 50546).



成大溪湖動物志工



校園流浪犬案件通報及捕犬車注意事項

國立成功大學為一開放性空間，難以有效避免流浪犬隻進入校園。倘以通報收容所之方式驅離問題犬隻，亦無法阻止其他浪犬進入校園、佔據地盤。

然而，流動的狗群，其穩定性較低、較不親人，恐致師生、民眾安全之慮。有鑑於此，總務處事務組於2010年與學生志工合作，旨在提供一個安全、整潔、人與狗和平共處的校園環境。因此，一旦接獲申訴電話、或犬隻擾人事件，請您第一時間與志工聯絡，我們會立即前往處理。並且，不得讓收容所之捕犬車進入校園。

感謝您的配合。

志工聯絡方式

隊長 —— 陳同學0906-475-621

隊長 —— 黃同學0978-800-670

總務處

事務組成大流浪動物志工隊敬啟

2018.09.04

