

# 成大流浪動物志工隊

109 年 07 月工作紀錄

## 目錄

- 一、志工隊宗旨及措施
- 二、叮嚀與建議
- 三、相關連結
- 四、本月犬隻調整(增減)概況
- 五、本月志工隊動態
- 六、本月各校區犬隻概況
- 七、本月申訴紀錄與處理
- 八、犬隻統計數字&已打狂犬疫苗犬隻
- 九、志工隊工讀生代表&時數
- 十、宣導品、傳單附件

# 一、志工隊宗旨，簡介及措施

## ◎宗旨

1. 穩定校園流浪狗數量維護校園
2. 公共衛生及安全，同時維持人與犬隻間的和諧。

## ◎簡介

成大自 2009 年 3 月旺旺社宣布解散後，校內犬隻又回復到傳統的捕犬制管理，不但具攻擊性犬隻不一定準確被捕捉帶離，無辜親人犬隻反而遭捕捉。

任意捕犬也會導致區域內（成大校園）犬隻的汰換率高，因無人觀察管理，犬隻習性難掌握，故成立學生志工隊以 TNVR 取代捕狗制。

## ◎TNVR 簡介

TNVR 是對區域內的犬隻族群做控制的措施，是英文：Trap（捕捉）、Neuter（結紮）、Vaccination（疫苗）、Return（回置）的縮寫。

是現今經過證實，能有效控制流浪狗數量的辦法。真正成功的 TNVR 是創造一個人與狗和諧相處的環境。因此 TNVR 必須結合區域的社區居民，與社區居民意見溝通也是必要的。

因此學生志工隊會致力於廣布申訴管道來聽取師生的意見，並進行評估。

## ◎目前採取的措施

- A. 穩定校園流浪狗數量：T(捕捉)、N(結紮)、V(施打疫苗)、R(原放)來解決自然繁殖。  
以食物控制管理族群數量，地域性來驅逐新狗，施打疫苗防止傳染病。穩定校園流浪狗數量並掌握潛在傷人狗隻，及早採手段預防。每月於事務組網站發佈月報表，提供師生資訊。
- B. 維護校園安全：辦理校園宣導突發狀況自我防衛及師生申訴案件處理。
- C. 校園公共衛生：每月洗澡、除蚤、水碗每日清洗更換以預防登革熱。

## 二、叮嚀與建議

- A. 基於校園整潔、個人/他人自身安全，請勿餵食任何流浪犬隻。
- B. 尊重流浪動物就地生存權。
- C. 犬隻吠叫追逐，請先停下來再慢慢走開。
- D. 經過犬隻身旁，請放慢腳步勿奔跑大叫，以免因驚擾犬隻而遭受攻擊。
- E. 校內請勿通報捕犬隊進入校園捕捉犬隻，任何犬隻問題請先連絡成大校園流浪動物志工隊進行處理。
- F. 請同學與民眾勿隨意將犬隻帶入校園或丟棄於校園。
- G. 校園內可觸碰流浪犬隻已戴上同一類型項圈(有反光、編號、名字)，以供大家辨識，但欲觸碰犬隻時還是請謹慎觀察情況後再動作。無法戴上項圈的犬隻，大多即無編號。

### 三、相關連結

A. 成大流浪動物志工粉絲專頁：

<http://www.facebook.com/ncku.vdogs>

B. 成大流浪動物志工隊 flickr 網路犬隻相簿：

<https://www.flickr.com/photos/nckuvdogs/albums>

C. 成功大學總務處事務組官方網站：

<http://serv.oga.ncku.edu.tw/bin/home.php?lang=zh-tw>

D. 第一屆成大流浪動物志工隊宣導影片《Forever Love》：

<http://www.youtube.com/watch?v=G0yzEb3dRMw>

E. 第三屆成大流浪動物志工隊宣導影片《成大校園的貓狗人》：

<http://www.peopo.org/news/107589>

F. 社團法人台南市流浪動物愛護協會 Facebook：

<http://www.facebook.com/tnr.animal?ref=stream>

G. [分享] 台大懷生社 TNR 紀錄片：

<http://www.youtube.com/watch?v=ghdyyp0qR8U>

H. [分享] 關懷生命協會自製影片《當孩子遇見狗》：

<https://www.youtube.com/watch?v=qfuKqGyZlr4>

I. [分享] 中央社新聞《寵物飲食禁忌 別餵狗吃雞骨頭》：

<https://goo.gl/MvogyW>

## 四、本月犬隻調整(增減)概況

A. 犬隻列管數量：15

B. 犬隻列管區域調整：無調整

## 五、本月志工隊動態(依日期排列)

7/02

### 發現小武皮膚病

醫生說小武皮膚病嚴重，判斷是因為環境過於悶熱導致毛孔堵塞發炎，毛囊並沒有檢查出寄生蟲等問題，目前是用藥物抑制癢的情況，如果環境不改善沒辦法完全好。

另外還檢查出小武的右眼看不到，醫生判斷是之前被白臉咬傷，有刺穿到眼睛，可以很明顯看出小武的右眼是混濁的，用手電筒和手測試都沒有反應。



7/03

### 阿勇被 Jacky 咬傷

阿勇的頭、脖子和腳都有傷口（脖子附近傷口很深），做兩個麻醉檢查、縫合傷口。

7/05

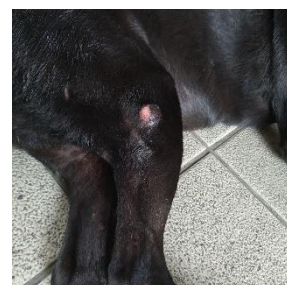
### 敬業三舍黑色犬隻通報

接到敬業三舍後方出現黑色狗狗的通報，四肢足和胸前是白色的，沒有項圈。隔日志工與通報人前往都沒有看到狗狗。

7/06

### 豆皮打疫苗、看醫生

打十合一與狂犬疫苗。右後腳肉瘤應該不是惡性的，可能是腺體阻塞造成，但牠常常側躺會壓到，建議手術切除。



7/07

### 中途打疫苗

阿貴、小小打十一合一，白臉、老皮和奶奶打十合一。

7/09

### 跳跳看牙齒

發現跳跳會一直用手撥牙齒，並且持食慾不振。醫生只有做初步檢查，用肉眼看沒有什麼問題，有兩種可能性：感染牙髓腔或牙齒沒有問題（食慾不振可能會是其他的原因）。

### 白臉細菌性腸炎

早上排班發現白臉拉肚子、食慾不振，呈現虛脫的感覺。就醫後判定為細菌性腸炎加上發燒，打退燒針、抗生素和腸胃針，醫生交代每兩三個小時要量體溫，如果超過 39 度要帶回上群打退燒針，可能是在外面亂吃東西跟亂喝池塘的水導致的，所以遛狗的時候不要讓他們在外面亂吃亂喝！

### 老皮結膜炎、皮膚病細菌感染變嚴重

7/10

### 電機系館黑色犬隻通報

電機系館四樓電腦教室陽台出現黑色犬隻，推測應該是從隔壁施工處進入。狗狗防備心強，不喝水不吃東西，因為害怕兩度從鐵門縫鑽過。

中午志工前往協助，將她帶下一樓時攻擊志工、掛著牽繩逃跑，目前並未接獲後續相關消息。



7/13

### 阿勇打疫苗

### 土木系頂樓犬隻通報

接獲通報土木系頂樓有犬隻被困住一個多月，骨瘦如柴並貌似受傷了，通

報人偶爾會餵食，近期發現他會咬破頂樓水管與電線。志工前往查看發現狗狗非常膽小怕人，躲在水塔底下無法捕捉，有人在時也不會進食，並且頂樓圍牆欄杆洞很大，硬抓狗狗會有跳樓的風險，打算放置誘捕籠捕捉。



**7/14**

### 老皮眼睛發炎

老皮的眼睛和以前一樣，會一直流膿，醫生說就是眼睛發炎。眼藥水希望能一天點三到四次。



**7/16**

### 於土木系頂樓放置誘捕籠

**7/17**

### 老皮回診

眼睛可以透過點眼藥水漸漸改善，皮膚問題比較嚴重。

### 乖黃打疫苗、剪指甲、看醫生

打十合一與狂犬疫苗。後腳關節發炎。

**7/19**

### 台灣克瑞斯特科技股份有限公司職員來中途洗狗



7/20

### 土木系頂樓誘捕籠失敗

於土木系頂樓放置的誘捕籠內飼料被吃完、籠子門關上，但並未抓到狗。

### 力行校區狗狗近況更新

透過愛爸了解，目前定居於力行校區的狗狗有三隻(皆為黑色、體型偏大)，狗狗們不親人，但也不會攻擊；驅趕外來犬隻能力強。

志工隊每個月定期提供全能狗 S，並協助施打疫苗、與學校協調放置水碗。



7/22

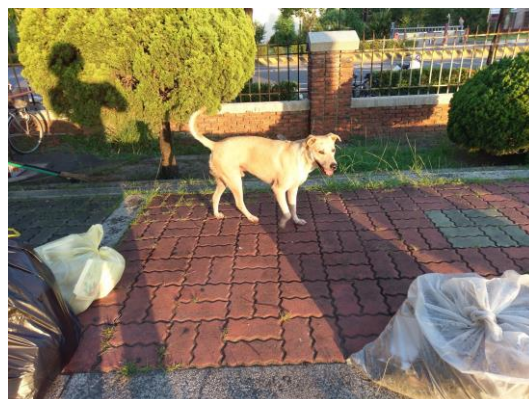
### 阿勇回診、小武打疫苗

阿勇心臟的問題好很多，先不用吃藥，一個月後回診。

7/23

### 自強校區三隻外來犬隻通報

自強校區後面草地發現新進犬隻(花色分別為黃、黑、虎斑)。近期會試著捕捉結紮，不確定是否有攻擊性，請同學勿隨意靠近。



7/25

### 呆呆看醫生

近幾日發現呆呆右前腳有小塊凸起，看醫生後暫時判定沒事，持續觀察若變更硬或更大再回診抽血。



## 狗狗進入一活

平常於一活附近活動的犬隻跟著人進入室內，近幾日一活斷電封館，不確定是否能自由進出。

7/26

## 成功校區出現四隻外來犬

自強外來犬隻（三隻）跑到成功校區，多了一隻小黑狗。

# 六、本月各校區犬隻概況

## 光復校區（列管犬隻數量：4；觀察犬隻數量：2）

### ◎工作內容

星期一~日，每天固定時段餵食，另外亦負責犬隻觀察、傷病照護、施打疫苗、餵食心絲蟲預防藥、定期洗澡及使用蚤不到滴劑等工作，其他則移至志工隊動態依時序報告。

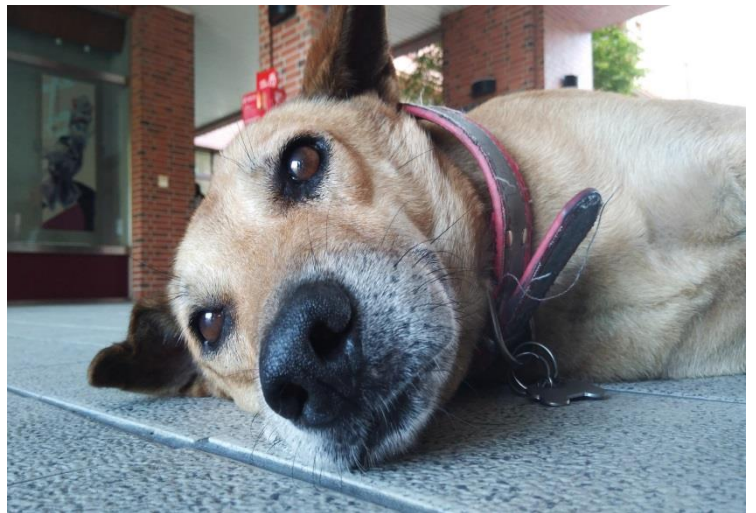
### ◎列管犬隻

#### ● 乖乖黃(編號 01) [公，已結紮]

乖乖黃是光復的狗老大，土黃色的毛配上黑色的尾巴是牠的特徵。

右耳因先前微血管破裂而有點垂下，目前因為年齡增長，腳踝狀況也需要我們留意。

對陌生人有警戒心，但會主動靠近熟識的人。時常領著豆皮等狗驅逐外來犬隻，保護牠視為地盤的校園。近來因為被隨意餵食而體重過重，也請大家不要再餵食了。



● 豆皮(編號 02) [母，已結紮]

豆皮，眼睛的琥珀色與全身的漆黑相比之下更顯突出，綽號為電眼小美眉。

個性溫和，願意對任何人表達善意，親人可摸。近來因為被隨意餵食而體重過重，甚至有時身體狀況因而亮紅燈，所以也請大家不要再任意餵食下去。



● 小小乖(編號 33) [母，已結紮]

體型中型，棕色長毛狗。很多年前就已經出現在光復操場，個性溫馴，但不易親近陌生人，已經完成絕育手術。

白天較常在光復操場的大樹下活動跟睡覺，晚上則較常移動到光復二舍附近活動跟睡覺，但是牠實際的活動範圍則是可能包含整個光復校區。

目前餵食跟基本照護方面由幾名愛心爸爸協助。



● 跳跳(編號34) [公，已結紮]

體色為虎斑色，短毛狗。很親人，喜歡跟在乖乖黃的身邊。

起初被咬傷，由志工隊發起募款為其進行醫療之協助，痊癒以後，帶其返回校園。後來因為會追車，造成危險，所以志工隊實施鎖頭訓練計畫一周，成效普通，但目前較無嚴重追車之情形發生。喜歡與乖乖黃爭風吃醋，而造成一些學生困擾。



## ◎觀察犬隻

### ●（暫名：布魯托）[公，已結紮]

不定時出現於校園中，**不親人**，目前志工隊仍採觀察的方式觀察該犬隻動態，也請同學不要隨意接近該犬隻。

目前尚未列管，而牠的活動範圍包括整個光復校區，白天幾乎都在雲平大樓前，晚上則多跟乖乖黃一同巡邏。



### ●（暫名：奶茶）[公，已結紮]

原本出沒於勝利校區，為不親人犬隻，但也無主動攻擊人的紀錄，目前志工隊仍採觀察的方式觀察該犬隻動態。近期出沒於光復校區，跟布魯托一樣，常常在光復地下停車場睡覺，所以請同學在該處停車時要特別注意，切勿任意靠近犬隻，以免遭受到攻擊。



## B. 勝利校區（列管犬隻數量：1；觀察犬隻數量：1）

### ◎列管犬隻

#### ● 白米（編號14）[母，已結紮]

體型較大、長手長腳但**很膽小**，如果太靠近，可能會馬上跑走。會讓比較熟悉的人摸、甚至主動靠過來撒嬌，只是若動作太大還是會嚇到牠。

具有驅趕外來犬隻的能力，只要有外來犬隻經過勝利校區，會立刻起身狂吠，也偶爾會嚇到經過的同學，不過對於人並無攻擊性。



## ◎觀察犬隻

### ●（暫名：豆豆/小虎斑）[母，已結紮]

體型標準、毛色為深咖啡夾雜虎斑，個性較膽小怕人，但並無攻擊人的紀錄，也會讓熟悉的人摸。目前多和白米一起待在女宿內，同樣具有驅趕外來犬隻的能力，偶爾吠叫會嚇到同學。



## C. 自強校區（列管犬隻數量：3）

### ◎工作內容

星期一~日，每天固定時段餵食，另外亦負責犬隻觀察、傷病照護、施打疫苗、餵食心絲蟲預防藥、定期洗澡及使用蚤不到滴劑等工作。

### ◎親人犬隻

### ●米香（編號16）[公，已結紮]

米香與土豆(原自強四傻之一，目前已被領養)是同一胎出生，胸前的一片短短白毛與大大的耳朵是牠的特色。食量彷彿無底洞，其他狗狗吃不完的飼料，總由米香解決。



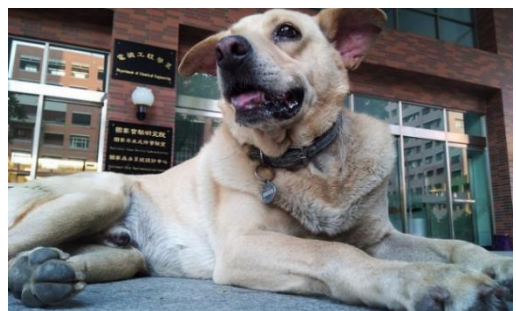
### ●麵線（編號17）[母，已結紮]

麵線鮮明的橘色與虎斑條紋非常好認，纖細的身軀帶著一點憂鬱，跳躍力超強，可以輕易且迅速的翻越高強，宛如女貓俠在世，而且她怎麼吃都吃不胖，令人稱羨。



### ●呆呆（編號27）[公，已結紮]

呆呆，又名阿囧，某年冬天開始加入自強校區的行列。全身米黃色，眼睛大大的、耳朵半垂下來，皮鬆鬆皺皺的，看起來有點憨，親人溫和，喜歡討摸，沒什麼戒心。牠



是麵線的痴情跟屁蟲，總圍繞在牠的附近。

以上三隻合稱”三傻”，其中米香和麵線是2013年冬天出生於成杏校區的犬隻，因為醫學院反對牠們在其門口花圃挖土，故志工隊將牠們收編中途空間，目前經原放校園計畫實施後，現多活動於自強校區大學路兩側及草皮。

牠們對狗具有強烈驅趕能力，但對人都非常和善溫順，叫名字便會開心地跑過來撒嬌，甚至翻肚。

最原始該校區有”四傻”，但是四傻之一，同樣是出生於成杏校區的犬隻，土豆，已經被好心人士領養回家照顧，所以目前僅剩”三傻”在自強校區。

#### D. 中途空間（列管犬隻數量：7；觀察犬隻數量：1）

##### ◎說明

安置經志工隊判定不適合生活於校園（例如有行為問題）或傷病之列管犬隻，前者已全數結紮、學會坐機車、飯前握手後積極送養，後者在傷癒後放回校園。

##### ◎工作內容

星期一~日，中午與晚上各一班，每天固定餵食、傷病照護、遛狗，每月餵食心絲蟲預防藥、洗澡及使用蚤不到滴劑、參加社團法人台南市流浪動物愛護協會舉辦之送養會及每年定期疫苗注射等，而每學期末則會進行中途空間大掃除，其他事項則移至志工隊動態依時序報告。

##### ● 白臉（編號03）[公，已結紮]

因為面部全白而得名。會親近熟人，但有時會對接近的陌生人車吠叫。在2016年6月時發現後腿上有不明腫塊，而後確診為惡性腫瘤，化療後已痊癒，目前仍會再觀察。

經過一年評估後，認定其在校園內無法健康生存（易被外來犬隻攻擊而受傷及皮膚無法承受過多的濕氣而潰爛），經志工們決議，將其由光復轉入中途管理，並積極尋找領養人，使其得以安享晚年。



● 香吉士[母，已結紮]

身體短小，毛色是有點偏咖啡的橘黃色，個性害羞，看到人會主動閃躲。常跟在乖黃等親人犬隻後面一起行動，原先常常於雲平大樓、歷史系館附近出沒。

目前因為心臟疾病問題，經志工們討論決議，將其由光復校區轉為納入中途空間來管理。



● 老皮（編號26）[母，已結紮]

虎斑色，結紮時沒有剪耳，臉部的皮也皺皺的，來到成大時年紀頗大、戴著項圈、也懂得坐機車，很可能是走失或棄養犬。

牠親人愛玩不懂分寸，會護食。原出現於材料新館地下停車場，雖無追車吠叫攻擊，但愛玩的個性常嚇到人，經多次通報與告示無效後，志工隊嘗試比照三傻，移動牠的生活範圍至航太系館附近。

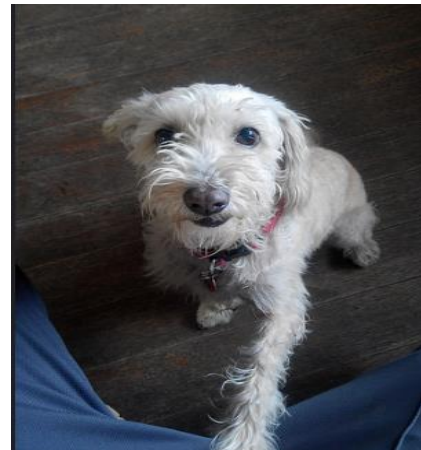
目前因為皮膚病及行為上等問題納入中途管理。



● 阿貴(編號30) [母，已結紮]

多年前遭遺棄於光復校區，而被志工帶回中途空間。目前中途空間唯一的中小型犬，非常黏人愛撒嬌，但社會化較不足，有時會惹怒其他狗而遭咬傷。

對於身體相當有強烈意識並有護食行為，接近背部、四肢的觸碰(除了坐下握手)與接近其嘴部的動作，都會激怒牠並甚至引起激動的含咬示警。喜歡玩球，自己也可以玩得很開心。



● 小武(編號 31) [公，已結紮]

身材嬌小，是漸層的黃灰色，不親人，看到人接近就會跑走，連志工也不易接近，但下午時段會較放鬆。



先前因為咬人問題被磨牙，進食更需要細心照顧。

### 阿勇(編號 32) [公，已結紮]

阿勇的體型中小，黃色短毛，是一隻活動力很強，但同時也對人類比較有戒心的狗狗。只親近比較熟悉的人，有時會吠叫甚至追逐不認識的陌生人。但據了解，牠只是虛張聲勢，膽子其實很小。

目前已經做了絕育手術。白天常在光復操場的大樹下睡覺，晚上則較常移動到光復二舍附近，但實際範圍可能包含整個光復。

餵食跟基本照護由愛心爸爸協助，志工隊則開始親訓的計畫，希望拉近阿勇的距離。目前在中途空間等待送養。



### ● 小小 (編號23) [母，已結紮]

全黑，體型稍小，有些膽小但親人。原活動於力行校區警衛室草叢旁，偶爾會到綠色魔法學校木棧道下休息，害怕時會躲進警衛室。

目前已離開警衛室，進入中途空間居住。有皮膚疾病的問題，接受治療中。



### ◎觀察犬隻

### ●皮蛋(原名：小小黑)[母，已結紮]

今年初來到成大光復校區，個性非常活潑親人，喜歡跟人玩耍、年輕又充滿活力，總是開心的迎接每個來到中途的人。但也因為過度熱情、興奮會撲人、用牙齒輕微含咬，偶爾會嚇到校外人士，導致他無法長時間待在校區內生活，目前多居住於中途空間，偶爾會到成功和光復校區。



### F. 游離犬隻 (列管犬隻數量：0)

### ◎工作內容

因犬隻移動游移不定，故志工隊僅負責犬隻觀察、傷病照護、每年定期施打疫苗、每月餵食心絲蟲預防藥、定期洗澡及使用蚤不到滴劑等工作，其他則移至志工隊動態依時序報告。

### G. 力行校區（犬隻數量：3）

#### ◎說明

由志工隊志工觀察犬隻，同時也進行TNR的處理。

力行校區犬隻並不親人，驅趕外來犬隻能力甚強，多次攻擊過校外犬隻，因無法確定習性為何，請同學盡量不要接近。近日發現一些犬隻於早上六點附近，會聚集於社科院前方，很兇，提醒同學此時段經過此處務必要小心或結伴同行。



### H. 成杏校區（醫學院）（犬隻數量：1）

#### ◎說明

由志工隊志工觀察犬隻，同時也進行TNR的處理。

#### ● 乳牛[母，已結紮]

每晚會有愛心媽媽餵食，成杏的警衛則是偶爾會餵食乳牛。乳牛不親人，不常會追車吠人，但偶爾會跑到外面吠車子，此時警衛會趕他進來。乳牛也會吠騎進去校區的機車。但簡言之，乳牛對於校園的教職員工生還有民眾並沒有造成任何問題和困擾，請大家不用擔心。





## 七、本月申訴記錄與處理

### ◎說明

申訴管道如下：

1. 警衛室與勝利服委室書面申訴管道
2. 總務處網頁流浪動物處理及通報：<https://goo.gl/oAeRBX>
3. 校園犬隻傷害線上申訴單：[https://docs.google.com/forms/d/1bedGod0Eba-OQMNgYntR5LhLQAW6poFx2mOz6HBye8A/edit?usp=drive\\_web](https://docs.google.com/forms/d/1bedGod0Eba-OQMNgYntR5LhLQAW6poFx2mOz6HBye8A/edit?usp=drive_web)
4. Facebook搜尋：成大流浪動物志工可以以私訊粉專的方式通報我們

### ◎本月通報紀錄：0件

申訴：

校園流浪動物滋擾通報單 日期： 年 月 日  
編號：

投訴人資料： 姓名：_____ 系級班別(職責)：_____。 聯絡電話：_____。 E-mail：_____。	
犬隻或其他動物的特徵(毛色, 體型, 項圈, 花紋等)：。	
案發經過：時間_____、地點_____。 是否有人在一旁看到案發經過? <input type="checkbox"/> 是 <input type="checkbox"/> 否。	
目擊者資料：。 案發經過：。	
醫護費用：_____。 就醫情形：。	投訴者簽名：。
承辦單位處理結果：	
犬隻留置觀察日期：_____ 地點：。	
承辦人 _____ 警衛組長 _____ 總務長 _____	

紙本通報單形式

## 成大流浪動物志工隊校園犬隻傷害申 報單

對於申訴人遭受騷擾及傷害深感抱歉，煩請耐心填寫本申報單，我們會盡快為您處理。

如有被狗咬請立即到成大醫院就診〔因狗咬可能有細菌感染的風險需立即處理，如打破傷風〕，並保留收據，事後將能代為向學校申請補償。

此外校外與人親近的犬隻每年固定施打狂犬病疫苗，請同學放心。

\*必填

案發時間 (例如:2017/02/22 13:00) \*

您的回答

案發地點 \*

您的回答

事件類型 \*

請選擇所遇到狀況(可複選)

咬人

網路表單通報單形式

## 八、犬隻統計數字(列管&結紮情形)

### ◎列管犬隻：

勝利1 光復4 志工隊中途空間7 自強3 警衛室0 游離0 ---> Total 15

### ◎結紮犬隻：

校園列管犬隻：勝利1/1；光復4/4；自強3/3；游離0/0；

非校園列管犬隻：(力行3/3；成杏1/1)

志工隊中途空間犬隻：香吉士、阿貴、白臉、老皮、小小、小武、阿勇 7/7

## 九、志工隊工讀生代表&時數

1. 志工隊代表—陳好彬 100 小時

2. 志工隊代表—石昀生 100 小時

## 十、宣導品、傳單附件

### A. 光復校區犬隻地圖

#### ◎說明

增加校園內師生、民眾對於流浪動物的了解。



## B. 校園宣導看板&告示

### ◎說明

增加校園內師生對於流浪動物的認知與應對。

### ◎內容

1. 請遠離正在進食、睡覺犬隻
2. 請停!!當犬隻突然對你吠叫或快速靠近時
3. 請慢步行走，當你經過犬隻身旁
4. 請讀犬隻的肢體訊號，再決定是否觸摸犬隻
5. 請留意身旁的小孩或攜入的寵物犬隻動態
6. 請繫妥家犬牽繩



### ◎說明

增加校園內師生與民眾對於流浪動物的認知與應對。

### ◎內容

遇到犬隻追車該有的應對方式。



### ◎說明

勸導校園內師生與民眾不要隨意餵食校園列管犬隻。

### ◎內容

請各位師生同學以及民眾，請勿餵食校園列管犬隻，造成犬隻身體負擔。目前每日已有負責的志工在進行餵食及照顧。近日在本校區時常發現有民眾隨意餵食碎骨頭等廚餘，餵食完也不清理垃圾，造成環境髒亂，根據廢棄物清理法，經舉發，可處罰鍰新台幣1200~6000元，請大家自重，也歡迎民眾協助舉發!!

## 請勿餵食校園犬隻

請各位師生同學以及民眾，請勿餵食校園列管犬隻，造成犬隻身體負擔。目前每日已有負責的志工在進行餵食及照顧。近日在本校區時常發現有民眾隨意餵食碎骨頭等廚餘，餵食完也不清理垃圾，造成環境髒亂，根據廢棄物清理法，經舉發，可處罰鍰新台幣1200~6000元，請大家自重，也歡迎民眾協助舉發!!



Please do not feed the dogs!!

 國立成功大學總務處事務組 校園流浪動物志工隊 

### ◎說明

提醒大家跟流浪狗相遇時的注意事項。

### ◎內容

流浪犬應對守則

#### Dos

1. 安定訊號：遇到狗時，請將眼神移開、轉身、撇頭、僵住不動、緩慢行走、繞半圈行走。
2. 被狗追逐時，建議停下來不動，再以穩定速度繞路，拉開距離。
3. 用物品保護：當狗像你跑來，距離很近時，可用書包、張開的傘或面積大的物品盪在中間，並面向他緩步離開。
4. 用食物保護：可為身攜帶狗喜歡的食物，例如肉條、肉乾。看到狗衝過來馬上拋給他，與狗兒建立正向連結。

#### DON' Ts

1. 不要靠近：當狗兒在睡覺、進食、與其他狗嬉戲時不要靠近。也不要靠近垂奶母狗和她的小狗。
2. 不要挑釁：眼神不要直視狗兒。不要打狗、踢狗、像狗丟石頭或對他揮舞手杖及棍子。

3. 被狗追逐時，不要突然激烈跑動。



# 流浪犬 應對守則。

請和可愛的我好好相處吧！

 成大  
流浪動物志工  
NORU VOLUNTEERS

 成大流浪動物志工

## DOs

When the dogs quickly run to you, a backpack or an umbrella can be used to protect you from the dogs.

1. 安定訊號：遇到狗時，請將眼神移開、轉身、撇頭、僵住不動、緩慢行走、繞半圈行走。
2. 被狗追逐時，建議停下來不動，再以穩定速度繞路，拉開距離。
3. 用物品保護：當狗向你跑來，距離很近時，可用書包、張開的傘或面積大的物品擋在中間，並面向牠緩步離開。
4. 用食物保護：可隨身攜帶狗喜歡的食物，例如肉條、肉乾。看到狗衝過來馬上拋給牠，與狗兒建立正向聯結。

## DON'Ts

1. 不要靠近：當狗兒在睡覺、進食、與其他狗嬉戲時不要靠近。也不要靠近垂奶母狗和牠的小狗。 Don't close to the sleeping dogs.
2. 不要挑釁：眼神不要直視狗兒。不要打狗、踢狗、向狗丟石頭或對牠揮舞手杖及棍子。 Don't look straight at the dogs.
3. 被狗追逐時，不要突然激烈跑動。 Don't run too fast in front of the dogs.

## C. 系館廁所宣導

### ◎說明

增加校園內師生對於流浪動物的認知與應對。

### ◎張貼系所

物理系、企管系、工科系、測量系、會計系(公布欄)、機械系(公布欄)、光電系(公布欄)、電機系(公布欄)、台文系(公布欄)

### ◎內容

犬隻跑進教室

為維護課堂之權益，請不要讓犬隻進入教室。若進入教室要如何驅趕出教室呢？

1. 大聲呼斥犬隻，若知道犬隻名字為佳(ex:碗粿，出去!!!)
2. 利用空保特瓶、鑰匙圈等物品製造出清脆聲響來驅趕犬隻
3. 驅離犬隻時，請不要過於接近犬隻或採取過激之行為

### 如何及時連絡志工隊？

在校園內，若有發現需要緊急救援的流浪貓狗，或是遇到其他緊急狀況，但又無法自行處理，要如何及時與流浪動物志工隊取得聯絡？

1. 各校區的警衛室及勝利校區的住服組，皆有志工隊正副隊長的連絡方式，可供緊急連絡
2. 連絡總務處事務組(分機：50552、50546)

### 被犬隻攻擊、騷擾要如何處理？

1. 記下犬隻特徵及當時發生之情況
2. 嚴重者立即就醫處理，並至Facebook「成大流浪動物志工」粉絲專頁填寫通報單，或至總務處事務組網頁填寫犬隻滋事通報單

### 犬隻行為篇

1. 當旁邊有犬隻，請慢速通過並避免有太大的動作
2. 若受到犬隻追趕或吠叫，請停下所有動作，站在原地不動，若知道犬隻名字可大聲呼喊犬隻名字
3. 請遠離正在休息及進食之犬隻
4. 切勿逗弄不熟悉的犬隻
5. 避免一直直視犬隻眼睛，他會認為被受挑釁
6. 請勿餵食校內犬隻，避免志工隊管理困難
7. 請勿攻擊傷害流浪貓犬

## 犬隻跑進教室

When Dogs Get into Classrooms

老師或老師、同學、計分課員

請不要讓犬隻進入教室。

有人進教室要通知嗎? 犬隻進教室怎麼辦?

In order to keep teachers and students safer,

**PLEASE DO NOT LET DOGS IN.**

If dogs get into classrooms, how to check them out?

1. 大聲呼喚犬隻, 立刻讓牠離開了座位 (大聲呼喚出去!)

Shout at them. If you shout loud, the dog will go away.

2. 用拍手或拍桌, 強烈的聲音或製造出清脆響亮的聲響驅趕犬隻

Use things like clapping, patting or any to make clear sounds.

Use sounds like clapping dogs and if they can bring their away.

3. 不要用手或腳不要過於接近犬隻或採取過激之行為

Don't use your hands or feet, please do not get too close to dogs or use too extreme methods.

廁宣A3.tif



成大溪邊動物志工

## 行為篇

Behaviors.

1. 當你過路犬隻, 請儘量通過並避免有太大的動作

When you meet a dog, please just pass by it slowly and avoid too big movements.

2. 每當犬隻靠近或吠叫, 請停下所有動作, 站在原地不動

When seeing a dog or barking, please stop every movement, stand still,

and call the dog's names loudly.

You know their names.

3. 請儘量避免在休息及進食之犬隻

Please keep away from dogs which are resting or eating.

4. 切勿逗弄不熟悉的犬隻

DON'T tease or try to play with dogs which you're not familiar with.

5. 避免一直直視犬隻眼睛, 牠會認為被受威脅

Avoid staring at dogs' eyes because they feel threatened.

6. 請勿攝食校內犬隻, 避免志工被咬傷

DON'T feed dogs in campus.

Let's do it for the NCKU ways to manage things about them.

7. 請勿攻擊或毆打流浪犬

DON'T ATTACK OR HARM STRAY DOGS OR CATS.

成大溪邊動物志工

## 被犬隻攻擊、騷擾 要如何處理

When Being Attacked by Dogs in Campus,  
How to Deal with This?



1. 記下犬隻特徵及當時發生之情況

Remember the dog's characteristics marks

and the cats or the situation.

2. 請三十分鐘內就醫處理

Please rush to hospital's immediately.

3. 請到Facebook「成大溪邊動物志工」的貼文或填寫通報單

Go to Facebook "ncku\_vdogs"

or to General Service Division's website and fill in the

formating form.

成大溪邊動物志工

## 如何及時 連絡志工隊

How to Contact NCKU VDogs?

在校園內, 若發現需要緊急救援的流浪動物,

或是遇到其他緊急狀況, 請立刻與我們聯絡!

如何及時聯絡溪邊動物志工隊取得聯絡?

How to discover stray dogs or cats that need immediate rescue or

encounter other emergencies in campus, but not know how to contact

with us, how to contact NCKU VDogs instantly?

1. 向各院系管理室及服務區的工作人員

或向志工隊正副隊長的聯絡方式(如左)進行

How do we contact the leader and the vice leader of NCKU VDogs

at Working Service Division of Sheng-Li Campus

and the guardians of every campus of NCKU.

2. 連絡總務處事務組(分機: 50552, 50546)

Contact General Service Division (50552 or 50546).

成大溪邊動物志工

## 校園流浪犬案件通報及捕犬車注意事項

國立成功大學為一開放性空間，難以有效避免流浪犬隻進入校園。倘以通報收容所之方式驅離問題犬隻，亦無法阻止其他浪犬進入校園、佔據地盤。

然而，流動的狗群，其穩定性較低、較不親人，恐致師生、民眾安全之慮。有鑑於此，總務處事務組於2010年與學生志工合作，旨在提供一個安全、整潔、人與狗和平共處的校園環境。因此，一旦接獲申訴電話、或犬隻擾人事件，請您第一時間與志工聯絡，我們會立即前往處理。並且，不得讓收容所之捕犬車進入校園。

感謝您的配合。

志工聯絡方式

隊長 —— 石同學0988-137-782

隊長 —— 游同學0981-966-656

總務處

事務組成大流浪動物志工隊敬啟

2020.08.01