

# 成大流浪動物志工隊

114 年 10 月工作紀錄

## 目錄

- 一、志工隊宗旨及措施
- 二、叮嚀與建議
- 三、相關連結
- 四、本月犬隻調整概況
- 五、本月志工隊動態
- 六、本月各校區犬隻概況
- 七、申訴連絡管道
- 八、宣導品、傳單附件

## 一、志工隊宗旨，簡介及措施

### ◎ 宗旨

穩定校園遊蕩犬數量以維護校園公共衛生及安全。

### ◎ 什麼是 TNVR ？

台南市自 104 年施行流浪動物零安樂死，106 年全國實行流浪動物零安樂死，政府推動 TNVR 措施。TNVR 是英文：Trap（捕捉）、Neuter（結紮）、Vaccine（疫苗）、Return（回置）的縮寫。是以捕捉後結紮回置斷絕其後代及穩定地區達到族群控制的目的。

### ◎ 什麼是 TNSA ？

TNSA 是英文：Trap（捕捉）、Neuter（結紮）、Shelter（收容）、Adopt（收容）的縮寫。與 TNR 不同的點在於不會回置，可解決犬貓在外會產生的問題，但收容空間不足是執行上的困難點。成大流浪動物志工隊目前以 TNR 與 TNSA 兩種方式同時進行。

### ◎ 目前採取的措施

- A. 穩定校園流浪狗數量：宣導禁止餵食以及巡邏校園是否有餵食痕跡，避免犬隻在校園內聚集。
- B. 維護校園安全：掌握校園遊蕩犬隻、處理師生申訴案件。
- C. 維護校園公共衛生：列管犬隻每月洗澡、除蚤。每月 18 號餵食全能狗 S 對抗跳蚤、壁蝨、心絲蟲等。

## 二、叮嚀與建議

- A. 基於校園整潔、個人/他人自身安全，請勿餵食任何流浪犬隻。
- B. 若遇到犬隻追人請勿加速奔跑，拿書包、雨傘等物品隔開跟犬隻的距離並緩步離開。
- C. 經過犬隻身旁，請勿逗弄或奔跑大叫，以免遭受攻擊。
- D. 校內任何犬隻問題請連絡成大校園流浪動物志工隊進行處理。
- E. 請同學與民眾勿將犬隻棄養於校園。
- F. 攜帶犬隻進入校園請繫好牽繩，勿放繩。

### 三、相關連結

A. 成大流浪動物志工粉絲專頁：

<http://www.facebook.com/ncku.vdogs>

B. 成大流浪動物志工 Instagram：

<https://www.instagram.com/ncku.vdogs/>

C. 成功大學總務處事務組官方網站：

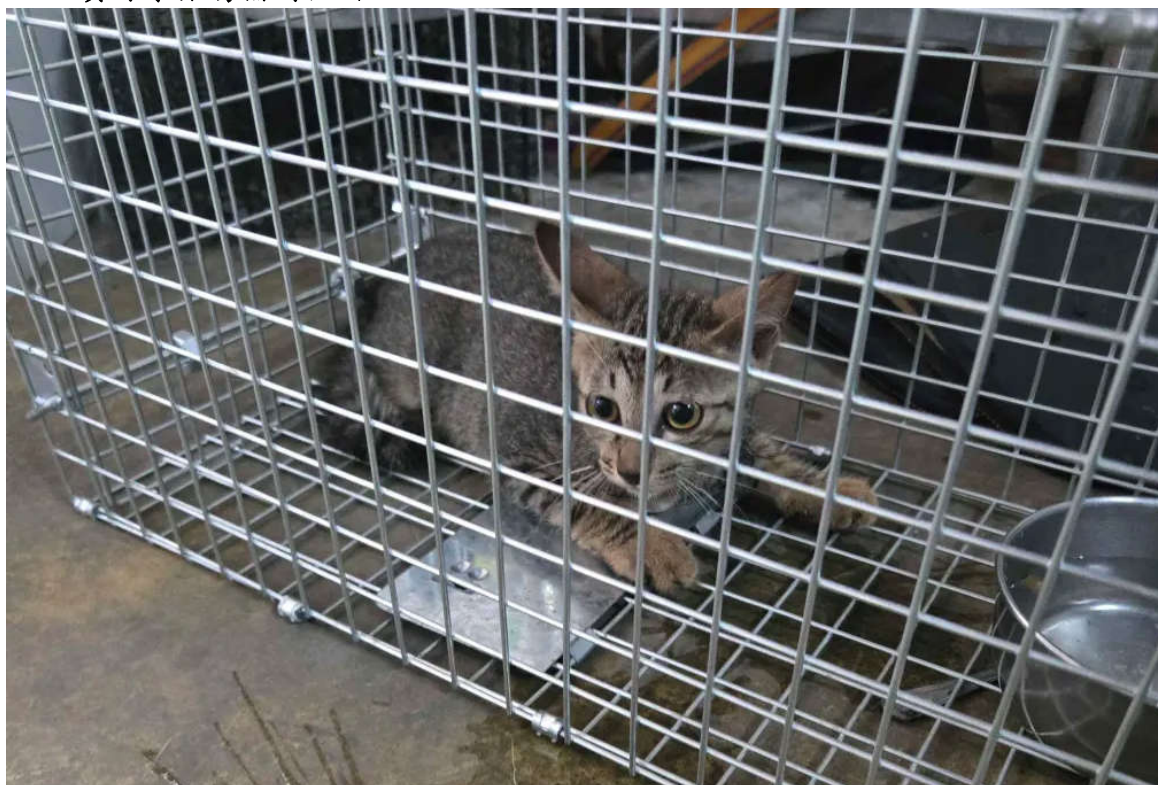
<http://serv.oga.ncku.edu.tw/bin/home.php?lang=zh-tw>

#### 四、本月犬隻調整(增減)概況

無。

## 五、本月志工隊動態

### 10/2 資源系館誘捕到孔明



### 10/2 孔明體檢和體內外驅蟲



### 10/3 小乖打針

由於退化性關節炎的情況經醫師評估暫不適合開刀，因此改以施打利洛犬來幫助緩解不適症狀。



### 10/3 中途大掃除

#### 10/7 薯條檢查眼睛披衣菌感染和胯下紅疹

眼睛感染已經好了，胯下紅疹可能是濕疹要塗藥膏



10/7 小新打第二劑三合一



10/9 小武拉肚子看醫生

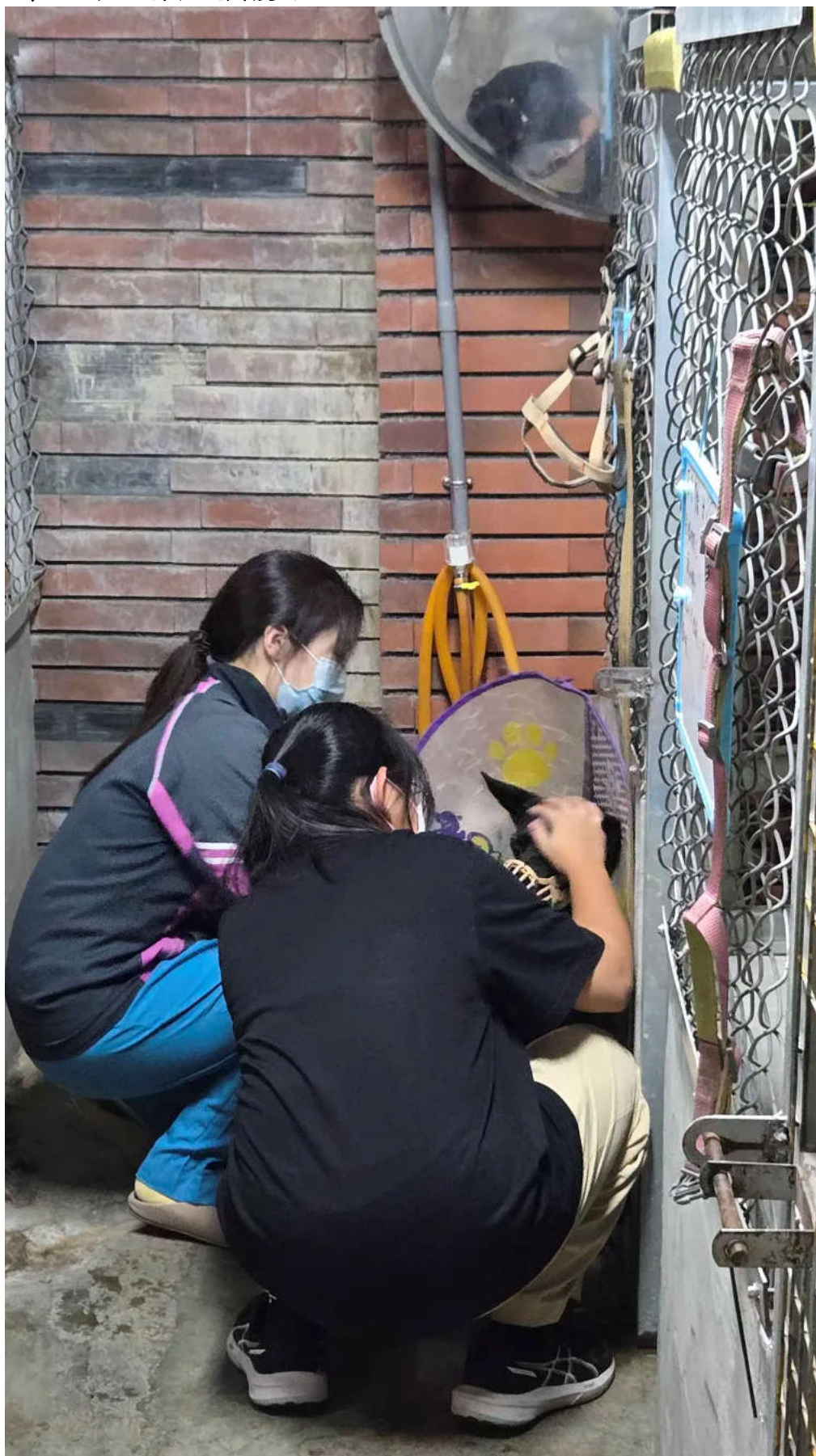
10/10 孔明拉肚子看醫生  
診斷後需要吃注射膠囊





10/10 撿到豆皮帶去做檢查  
做三合一傳染病及其他基本檢查





10/13 孔明因為眼屎異常多而且黃黃的去看醫生



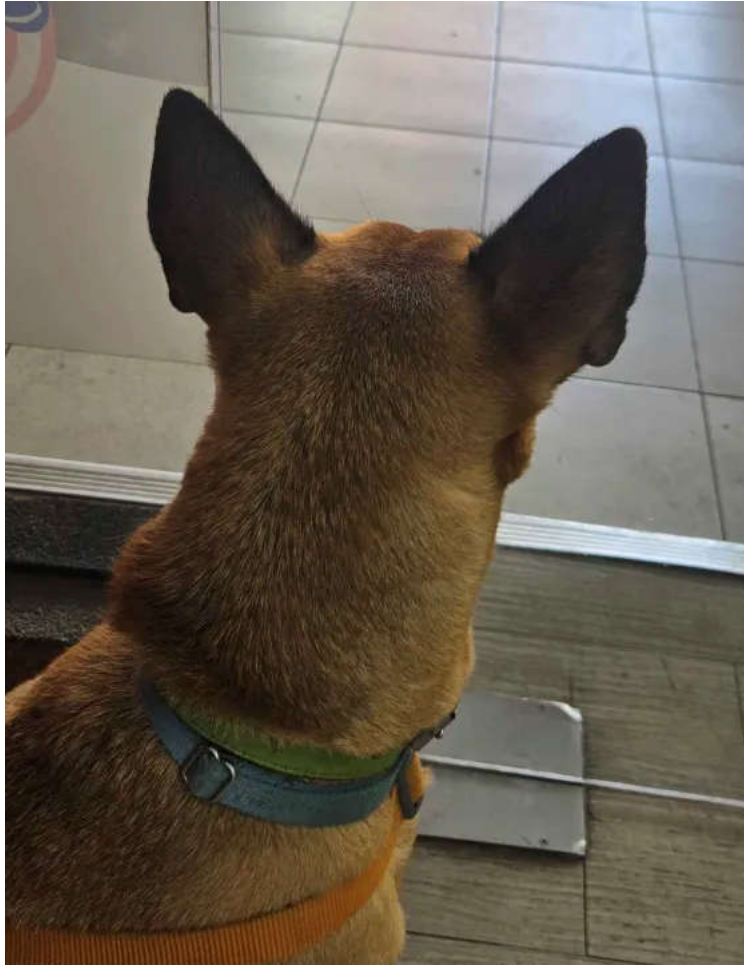
10/14 中途洗狗



10/17 期初志工會議&聚會



10/20 薯條胯下濕疹回診



10/27 航太貓結紮



10/29 航太貓完成 tnr



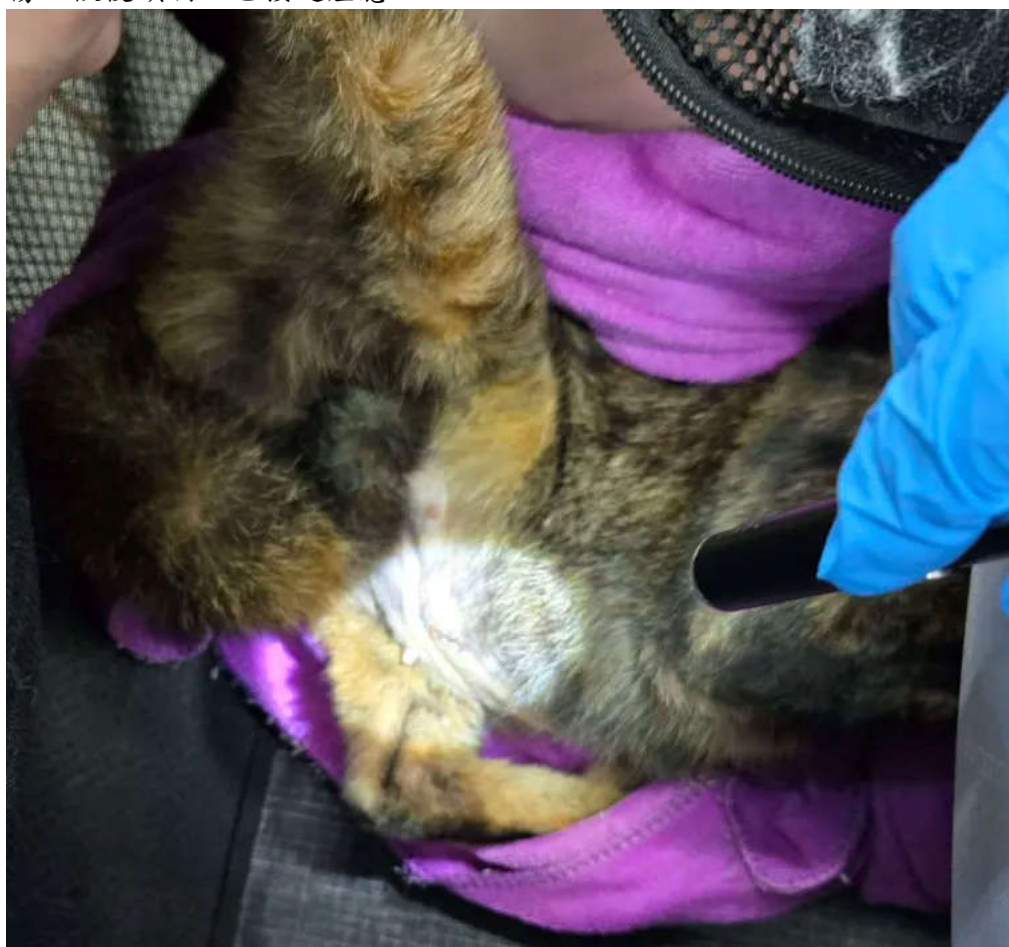
10/30 成大醫院外誘捕到夏嵐



10/30 帶夏嵐做基本身體健康檢查和體內外驅蟲



10/30 咪咪檢查肚子傷口  
傷口恢復順利，已接近痊癒



10/31 咪咪完成 tnr



10/31 毛球孔明回家





10/31 社科院後誘捕到薯餅



10/31 中途大掃除

## 六、本月各校區犬隻概況

### 列管犬隻名單

自強：黑熊。

中途：皮蛋、棕熊、豆腐、小武、北極熊、白米、豆豆、東東、小小乖、黑九、薯條。

#### A. 光復校區（列管犬隻數量：0）

#### B. 勝利校區（列管犬隻數量：0）

#### C. 自強校區（列管犬隻數量：1）

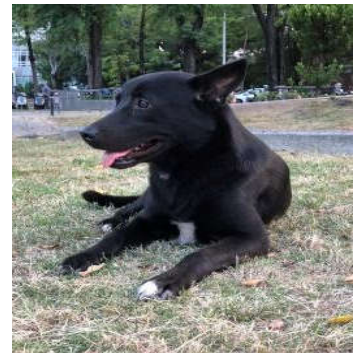
##### ◎工作內容

星期一~日，每天固定時段餵食，另外亦負責犬隻觀察、傷病照護、施打疫苗、餵食心絲蟲預防藥、定期洗澡及使用蚤不到滴劑等工作。

##### ◎列管犬隻

#### ● 黑熊 [公，已結紮]

為黑色、體型大犬隻，胸前、左前腳和右後腳有白毛。黑熊是 109 年 9 月協會協助捕捉並結紮狗狗之一，考慮到其較無追吠人的習性，近期則多出沒於自強校區體育室。



#### D. 成功校區（列管犬隻數量：0）

#### E. 成杏校區(醫學院)（觀察犬隻數量：0）

#### F. 力行校區（觀察犬隻數量：0）

#### G. 游離犬隻（列管犬隻數量：0）

## H. 中途空間（列管犬隻數量：11、觀察犬隻數量：1）

### ◎列管犬隻

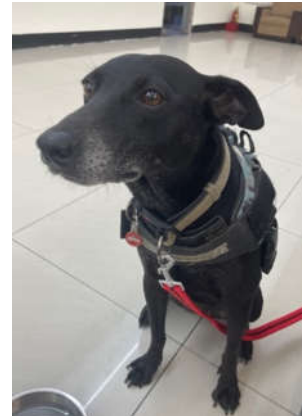
#### ●北極熊 [公，已結紮]

米黃色、體型中大，個性較膽小怕人，活動於成功校區，在校園與棕熊和黑熊一起行動時容易受驚嚇而起身帶頭吠叫、嚇到同學與民眾，故於109年9月請協會協助捕捉、結紮並安置於中途。北極熊最近開始習慣中途生活，不再像一開始時常縮在角落，也已經可以洗澡和出門散步了。



#### ●皮蛋 [母，已結紮]

109年初來到成大光復校區，個性非常活潑親人，喜歡跟人玩耍，總是開心的迎接每個來到中途的人。但也因為過度熱情、興奮會撲人、用牙齒輕微含咬。113年初因膝關節異位症開刀，目前仍在恢復中



#### ●小武 [公，已結紮]

小型犬，毛色是漸層的黃灰色，比起過去有更加親人的傾向。先前因為咬人問題被磨牙。這幾年變老之後脾氣變差反應也較慢，偶爾被嚇到時會咬志工。目前正在進行牽繩訓練。



● 豆腐 [母，已結紮]

於 109 年 8 月從土木系頂樓救援下來，個性較膽小怕生，但有越來越親人的趨勢。原先希望豆腐能習慣生活在光復校區，但遭到原有犬隻驅趕，且 109 年 12 月遭通報追吠人，故現住在中途。不過豆腐最近在中途也常常兇其他狗。



● 棕熊 [母，已結紮]

毛色虎斑、體型中大型犬隻，是北極熊的小跟班，個性親人但容易情緒激動，在校園與北極熊和黑熊一起行動時有追吠人的舉動，故於 109 年 9 月請協會協助捕捉、結紮並安置於中途。棕熊現在非常親人、也喜歡討摸，但時常出現需求性吠叫，有為了搶食物咬傷志工的紀錄。



● 豆豆 [母，已結紮]

體型標準、毛色為深咖啡夾雜虎斑，個性較膽小怕人，也會讓熟悉的人摸。先前因追吠及咬貓事件，而待在中途。近期越來越活潑，2025 年 3 月開始可以固定出門散步了。



●白米 [母，已結紮]

體型較大、長手長腳但很膽小，如果太靠近，可能會馬上跑走。會讓比較熟悉的人摸、甚至主動靠過來撒嬌，只是若動作太大還是會嚇到牠。

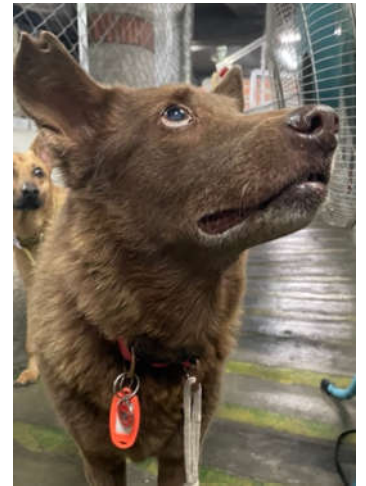
因為好友豆豆進來中途後，缺少熟悉的狗在身旁，造成躲藏與游移，為便於管理，而收進中途。



●小小乖 [母，已結紮]

體型中型，棕色長毛狗。很多年前就已經出現在光復操場，個性溫馴，但不易親近陌生人，已經完成絕育手術。

白天較常在光復操場的大樹下活動跟睡覺，晚上則較常移動到光復二舍附近活動跟睡覺，但是牠實際的活動範圍則是可能包含整個光復校區。112年07月13日因追吠問題移至中途安置。經過牽繩訓練後再113年8月開始可以固定出門散步。



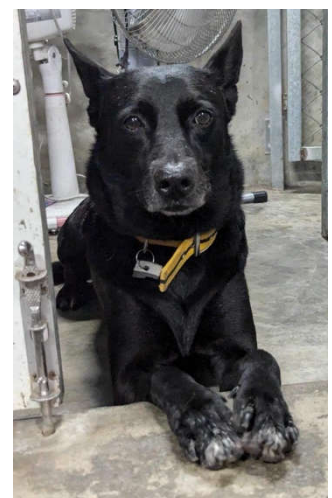
●東東 [母，已結紮]

體型中型，黃色短毛立耳狗，與小小乖是最佳拍檔，常出沒於活動中心前草坪，親人，但要接觸也需要一點時間，會護地盤，且很愛吠叫。112年07月13日因追吠問題移至中途安置。現在在中途適應良好，113年7月已經可以出門散步。



●黑九 [公，已結紮]

略膽小、嚇到會自己彈開。會嚴重護食，需注意。



●**薯條**[公，已結紮]

113年4月於光復校區發現的親人浪犬，經幹部帶去醫院後檢查出其患有心絲蟲疾病，因此無法立刻進行結紮，經幹部討論，基於動物福祉犬隻救援及TNR為目的對其進行救治，目前將其收容於中途。



●**布朗尼** [母，已結紮]

114年2月於成功校區發現的親人浪犬小寶寶，體型中型，黑色垂耳，尾巴有彎折。



## 七、通報連絡管道

◎說明

通報連絡管道如下：

1. 警衛室與勝利服委室書面申訴管道。
2. 校園犬隻傷害線上申訴單：  
<https://docs.google.com/forms/d/e/1FAIpQLScatt4M-mHHEYL7Dn1djRzYxDTHEoR3AG1eJP8XMSCbMvpJDw/viewform?usp=header>
3. Facebook 搜尋：可以私訊「成大流浪動物志工」粉專通報我們。

## 八、宣導品、傳單附件

### A. 校園宣導看板&告示

◎說明 1：面對犬隻應該如何處理。

◎內容

1. 請遠離正在進食、睡覺犬隻。
2. 當犬隻突然對你吠叫或快速靠近時，請停止走動。
3. 當你經過犬隻身旁，當你經過犬隻身旁。
4. 請讀犬隻的肢體訊號，再決定是否觸摸犬隻，如果不清楚/了解犬隻肢體訊號，請不要嘗試觸摸。
5. 請留意身旁的小孩或攜入校園的寵物犬隻動態。
6. 請為家犬繫牽繩於校園散步。

◎說明 2：遇到犬隻追車該有的應對方式。

◎內容

1. **留意周圍環境**：騎車或腳踏車經過校園會經過犬隻的可能活動區域，需要留意環境的變化以及前後車距，避免失控或衝撞。
2. **放慢速度**：看到犬隻時請放慢騎車或腳踏車的速度，防止犬隻受到驚嚇。
3. **距離控制**：若騎行的路線會靠近犬隻的位置，請選擇繞開距離，走其他路線或盡量騎在遠離犬隻的一側。
4. **勿慌勿緊張**：若犬隻對您吠叫，可以用餘光觀察但請不要直視；若犬隻已靠近車附近而無法加速安全駛離，請停止騎行。
5. **適當的阻擋**：當犬隻接近時可用車輛及身上物品擋住，請不要揮動物品，這會讓犬隻受驚嚇從而導致更劇烈的攻擊。
6. **緩慢遠離**：若犬隻停下，可一邊面對犬隻同時緩慢離開，直到安全距離再繼續騎行。

◎說明 3：勸導校園內師生與民眾不要隨意餵食校園列管犬隻。

◎內容

請各位師生同學以及民眾，請勿餵食校園列管犬隻，造成犬隻身體負擔。近日在本校區時常發現有民眾隨意餵食碎骨頭等廚餘，餵食完也不清理垃圾，造成環境髒亂，根據廢棄物清理法，經舉發，可處罰鍰新台幣 **1,200~6,000 元**，請大家自重，也歡迎民眾協助舉發!!



◎說明 4：提醒大家跟流浪狗相遇時的注意事項

◎內容

流浪犬應對守則

# 流浪犬應對守則

DO's and don't of meeting stray dogs

## DO's

- 安定訊號**：遇到狗時，請將眼神移開、轉身、撇頭、僵住不動、緩慢行走。
- 冷靜應對**：被狗追逐時，建議停下來不動，再以穩定速度離開，拉開距離。
- 用物品保護**：當狗像你跑來，距離很近時，可用書包、張開的傘或面積大的物品盪在中間，並面向他緩步離開。  
When the dogs quickly run to you, a backpack or an umbrella can be used to protect you from the dogs.

## DON'Ts

- 不要靠近**：當犬隻在睡覺、進食、與其他狗嬉戲時不要靠近，也不要靠近垂奶母狗和她的小狗。  
Don't go near by dogs that are sleeping, eating, or resting.
- 不要挑釁**：眼神不要直視犬隻。不要打狗、踢狗、向狗丟石頭或對他揮舞手杖及棍子。  
Don't look straight to the dogs.
- 不要劇烈動作**：被狗追逐時，不要突然激烈跑動。  
Don't run too fast in front of the dogs.

成大流浪動物志工隊 NCKU.VDOG

成大流浪動物志工

**應該：**

- 安定訊號：遇到狗時，請將眼神移開、轉身、撇頭、僵住不動、緩慢行走。
- 被狗追逐時，建議停下來不動，再以穩定速度離開，拉開距離。
- 用物品保護：當狗像你跑來，距離很近時，可用書包、張開的傘或面積大的物品盪在中間，並面向他緩步離開。

**不應該：**

- 不要靠近：當狗兒在睡覺、進食、與其他狗嬉戲時不要靠近，也不要靠近垂奶母狗和她的小狗。
- 不要挑釁：眼神不要直視狗兒。不要打狗、踢狗、向狗丟石頭或對他揮舞手杖及棍子。

3. 被狗追逐時，不要突然激烈跑動。

◎內容

成大校園流浪動物注意事項

成大校園流浪動物  
注意事項  
NCKU Campus Stray Animals Notice

### 請勿餵食流浪動物!

基於校園安全及環境衛生，不使外來犬貓等因餵食而進入校園，請勿任意餵食。  
凡不當餵食者，經查獲，將依違反廢棄物清理法第27條之規定，處新臺幣1,200元以上6,000元以下罰鍰。

PLEASE DO NOT FEED THE ANIMALS.

※狗狗不能吃骨頭，有礙健康



### 請繫妥家犬牽繩，隨手清狗便!

遛狗民眾請繫上牽繩，並留意家犬動態，避免人犬衝突發生意外，共同維護環境。  
遛狗未備自有動物排泄物之清理器具，依環境清潔自治條例規定，處新臺幣600元以上3,000元以下罰鍰。

PLEASE LEASH AND CLEAN UP AFTER YOUR PETS.



### 犬隻應對守則!

- 請遠離正在進食或睡覺之犬隻。
- 當犬隻吠叫或接近時，請停止動作。
- 當犬隻經過時，請慢步行走。

- PLEASE STAY AWAY FROM DOGS THAT ARE EATING OR SLEEPING.
- WHEN A DOG BARKS OR APPROACHES, PLEASE STOP MOVING.
- WHEN A DOG PASSES BY, PLEASE WALK SLOWLY.

### 接觸犬貓請注意其反應!

PLEASE BE MINDFUL OF THE DOGS' AND CATS' REACTIONS WHEN APPROACHING THEM.



聯絡方式/通報管道

成大流浪動物志工隊 NCKU.VDOG  成大流浪動物志工

※請勿棄養家中寵物!~終養不棄養!  
DON' T ABANDON !

通報請提供犬隻特徵：  
位置、毛色、項圈顏色、垂立耳、捲直尾



## B. 系館廁所宣導

◎說明：增加校園內師生對於流浪動物的認知與應對。

◎張貼系所

物理系、企管系、工科系、測量系、會計系(公布欄)、機械系(公布欄)、光電系(公布欄)、電機系(公布欄)、台文系(公布欄)

### 犬隻跑進教室

When Dogs Get into Classrooms

老師或老師、同學、班班班班  
請不要讓犬隻進入教室。  
請大家注意犬隻進室和咬傷及咬傷同學的危險。  
It is better to keep teachers and students safe.  
**PLEASE DO NOT LET DOGS IN.**  
If dogs get into classrooms, how to deal them out?

1. 大聲呼喚犬隻, 引起同學的注意, 大聲呼喚同學注意。  
Scream at them, if you shout loud, the dog will be scared.

2. 用直線或折線, 避免同學在犬隻跑過時被咬傷。  
Use straight lines or zigzag lines to avoid being bitten by dogs.  
And if you can't get away, please don't get too close to dogs or use too extreme methods.

廁所A3.tif

成大流浪動物志工

### 行為篇

Behaviors.

1. 當你遇到犬隻, 請慢速通過並避免有太大的動作。  
When you meet a dog, please just pass by it slowly and avoid too big movements.

2. 當遇到犬隻時, 請停止所有動作, 站在原地不動, 並叫出犬隻名字, 叫大聲呼喚犬隻名字。  
When you should not attack, please stop every movement, stand still, and call the dog's names loudly.  
You can't harm them.

3. 請遠離正在休息及進食之犬隻。  
Please keep away from dogs which are resting or eating.

4. 切勿逗弄不熟悉的犬隻。  
DON'T tease or try to play with dogs which you don't know.

5. 避免一直直視犬隻眼睛, 牠會認為被受威脅。  
Avoid staring at dogs' eyes because they think they are threatened.

6. 請勿隨意投餵犬隻, 避免志工管理困難。  
DON'T feed dogs in campus.  
We don't have to feed them, so please don't feed them.

7. 請勿攻擊傷害流浪犬隻。  
DON'T ATTACK OR HARM STRAY DOGS OR CATS.

成大流浪動物志工

### 被犬隻攻擊、騷擾

When Being Attacked by Dogs in Campus,  
How to Deal with This?

1. 記下犬隻特徵及當時發生之情況。  
Remember the dog's characteristics marks and the scene at that time.

2. 若不幸立即就醫處理。  
If you are hurt, rush to hospital immediately.

3. 至 Facebook「成大流浪動物志工」FB 專頁或致電通報。  
Go to Facebook "ncku\_vdogs" or to General Service Division's website and call the hotline: 3034.

成大流浪動物志工

### 如何及時

### 連絡志工隊

How to Contact NCKU V Dogs?

在校園內, 若發現需要緊急救援的流浪動物, 或是遇到其他緊急狀況, 請立刻與我們聯絡。  
If you discover stray dogs or cats that need immediate rescue or encounter other emergencies in campus, be sure to know how to contact NCKU V Dogs instantly?

1. 向校內各管理處及學校行政處通報。  
If you want to contact the leader and the vice leader of NCKU V Dogs at Management Service Division of Sheng-Li Campus and the guardians of every campus of NCKU.

2. 連絡總務處李蔚組(分機: 50652, 50546)  
Contact General Service Division (50652 or 50546).

成大流浪動物志工

## ◎內容

### (1)犬隻跑進教室

為維護課堂之權益，請不要讓犬隻進入教室。若進入教室要如何驅趕出教室呢？

1. 大聲呼斥犬隻，若知道犬隻名字為佳(ex:碗粿，出去!!!)。
2. 利用空保特瓶、鑰匙圈等物品製造出清脆聲響來驅趕犬隻。
3. 驅離犬隻時，請不要過於接近犬隻或採取過激之行為。

### (2)犬隻行為篇

1. 當旁邊有犬隻，請慢速通過並避免有太大的動作。
2. 若受到犬隻追趕或吠叫，請停下所有動作，站在原地不動,若知道犬隻名字，可大聲呼喊犬隻名字。
3. 請遠離正在休息及進食之犬隻。
4. 切勿逗弄不熟悉的犬隻。
5. 避免一直直視犬隻眼睛，他會認為被受挑釁。
6. 請勿餵食校內犬隻，避免志工隊管理困難。
7. 請勿攻擊傷害流浪貓犬。

### C.如何及時連絡志工隊？

在校園內，若有發現需要緊急救援的流浪貓狗，或是遇到其他緊急狀況，但又無法自行處理，要如何及時與流浪動物志工隊取得聯絡？

1. 各校區的警衛室及勝利校區的住服組，皆有志工隊正副隊長的連絡方式，可供緊急連絡。
2. 連絡總務處事務組(分機：50546、50561)

### D.被犬隻攻擊、騷擾要如何處理？

1. 記下犬隻特徵及當時發生之情況。
2. 嚴重者立即就醫處理，並至 Facebook「成大流浪動物志工」粉絲專頁填寫通報單，或至總務處事務組網頁填寫犬隻滋事通報單。

## E. 【杜絕狂犬病－宣導海報】

配合「農業部動植物防疫檢疫署」辦理張貼公告，進行狂犬病防治工作。

**杜絕狂犬病**  
2025 守護牠.也保護您

WORLD RABIES DAY  
SEPTEMBER 28

**狂犬病疫苗  
注射證明牌樣式**

113 證明牌  
114 證明牌  
115 證明牌  
116 證明牌

**防範狂犬病謹記  
「二不一要」**

- ❌ 不棄養家中寵物
- ❌ 不接觸、捕捉及飼養野生動物
- ✅ 要每年帶犬貓及人工飼養之食肉目動物施打狂犬病疫苗

未依規定完成狂犬病疫苗注射  
依法處3萬元至15萬元罰鍰

ACT NOW:  
YOU, ME  
COMMUNITY

農業部動植物防疫檢疫署  
ANIMAL AND PLANT HEALTH INSPECTION AGENCY  
MINISTRY OF AGRICULTURE

各縣市928世界狂犬病日相關活動及狂犬病疫苗巡迴注射行程請至防檢署「**狂犬病專區**」  
查詢 <https://www.aphia.gov.tw/>

廣告

### Q1: 什麼是狂犬病( Rabies )?

狂犬病為一種人畜共通的疾病，會引起急性病毒性腦脊髓炎。由於得病後的致死率極高，因此需要預防接種疫苗，以降低被感染的風險。

### Q2: 「二不一要」原則？

- ✓ 不棄養家中寵物
- ✓ 不接觸、捕捉及飼養野生動物
- ✓ 每年帶犬貓及人工飼養之食肉目動物注射狂犬病疫苗

### Q3: 請問我家的毛孩，需要施打狂犬病疫苗( Rabies Vaccine )嗎？

狗貓出生滿三個月齡，即需施打疫苗且往後**每年施打一次**。如未依規定每年施打疫苗，將依「動物傳染病防治條例」**裁罰3至15萬元罰鍰**。由此可知，為毛孩施打疫苗為不可或缺的步驟，才能保護自己、也保護毛孩的健康！

## F. 【防範野生動物狂犬病－宣導圖卡】

配合「農業部動植物防疫檢疫署」辦理張貼公告，進行狂犬病防治工作。

# 防範野生動物 狂犬病

**1**

哇～是臺灣特有的三種的鼯狸跟白鼻心耶，可以抓來吃嗎？還是帶回家當寵物呢？

白鼻心

鼯狸

我是抓不到牠們啦，不然看附近有沒有人再賣？

**2**

修等幾勒！不可以購買與食用野生動物～這樣可能造成疫區擴散或感染狂犬病嘍！

是那個哺乳類動物若感染病動物抓咬傷未及時就醫，一旦發病後致死率幾乎達100%的狂犬病嗎？

天啊，你們才是特有種吧！不知危險

**3**

### 避免狂犬病疫區擴散

■ 輸出狂犬病阳性案例累積數  
■ 輸出隨性鼯狸案例累積數  
□ 無檢驗資料(藍框)

輸出狂犬病阳性案例累積數	輸出隨性鼯狸案例累積數
0-5	0-5
6-12	6-12
13-22	13-22
23-42	23-30
43-82	31-50
83-246	51-48

臺灣的狂犬病疫情主要發生於鼯狸、偶爾發生於白鼻心，在親近大自然時，不管是人與寵物都要避免接觸野生動物，更不可隨意將動物帶回家。

我知道了！如果得到狂犬病阳性動物，就會因人為移動導致狂犬病擴散至非疫區！

**4**

### 防範野生動物狂犬病

不餵食   不捕捉  
不購買   不食用

大家要記得不餵食、不捕捉、不購買、不食用野生動物，避免感染狂犬病的風險囉！

雖然我最愛吃美食，但我拒絕吃野味！

© 2022, Shibasays Licensed by Remy Int., Ltd. 農業部動植物防疫檢疫署 廣告

Q1: 可以食用或購買野生動物（例如：白鼻心、鼯狸）嗎？

不行！若野生動物攜帶著狂犬病病毒，將有可能造成疫區擴散，導致新地區或部分哺乳類動物被感染。

Q2: 防範野生動物的狂犬病之基本原則？

✓ 不餵食 ✓ 不捕捉 ✓ 不購買 ✓ 不食用

## 校園流浪犬案件通報及捕犬車注意事項

國立成功大學校園為未完全閉之空間，難以有效避免流浪犬隻進入校園。倘以通報收容所之方式驅離問題犬隻，亦無法阻止其他浪犬進入校園、佔據地盤。

然而，流動的狗群，其穩定性較低、較不親人，恐致師生、民眾安全之慮。有鑑於此，總務處事務組於 2010 年與學生志工合作，旨在提供一個安全、整潔、人與狗和平共處的校園環境。因此，一旦接獲申訴電話、或犬隻擾人事件，請您第一時間與志工聯絡，我們會立即前往處理。經事務組與志工隊允許後，得讓捕犬車進入校園。

感謝您的配合。

志工聯絡方式

隊長 —— 蔡同學 0912-860-563

隊長 —— 林同學 0905-168-871

總務處

事務組成大流浪動物志工隊敬啟

2025.08.01

